

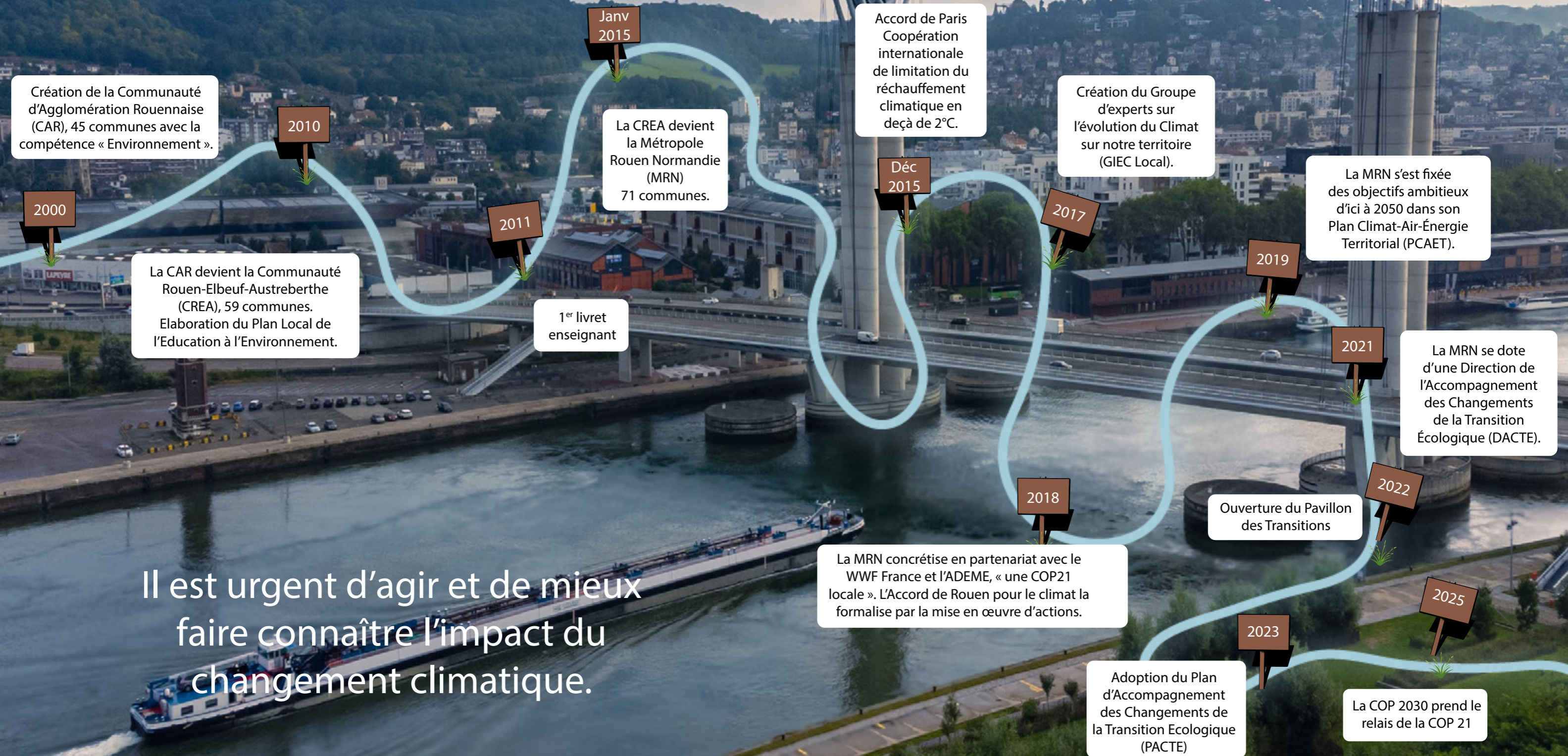


Guide des animations scolaires environnement

Année scolaire
2026 / 2027

La Métropole Rouen Normandie et ses communes s'engagent

Dans la continuité de ses actions en faveur de la transition écologique, la Métropole Rouen Normandie s'est engagée en 2018 au travers de différents dispositifs, textes et actions afin de se mobiliser autour du défi climatique.

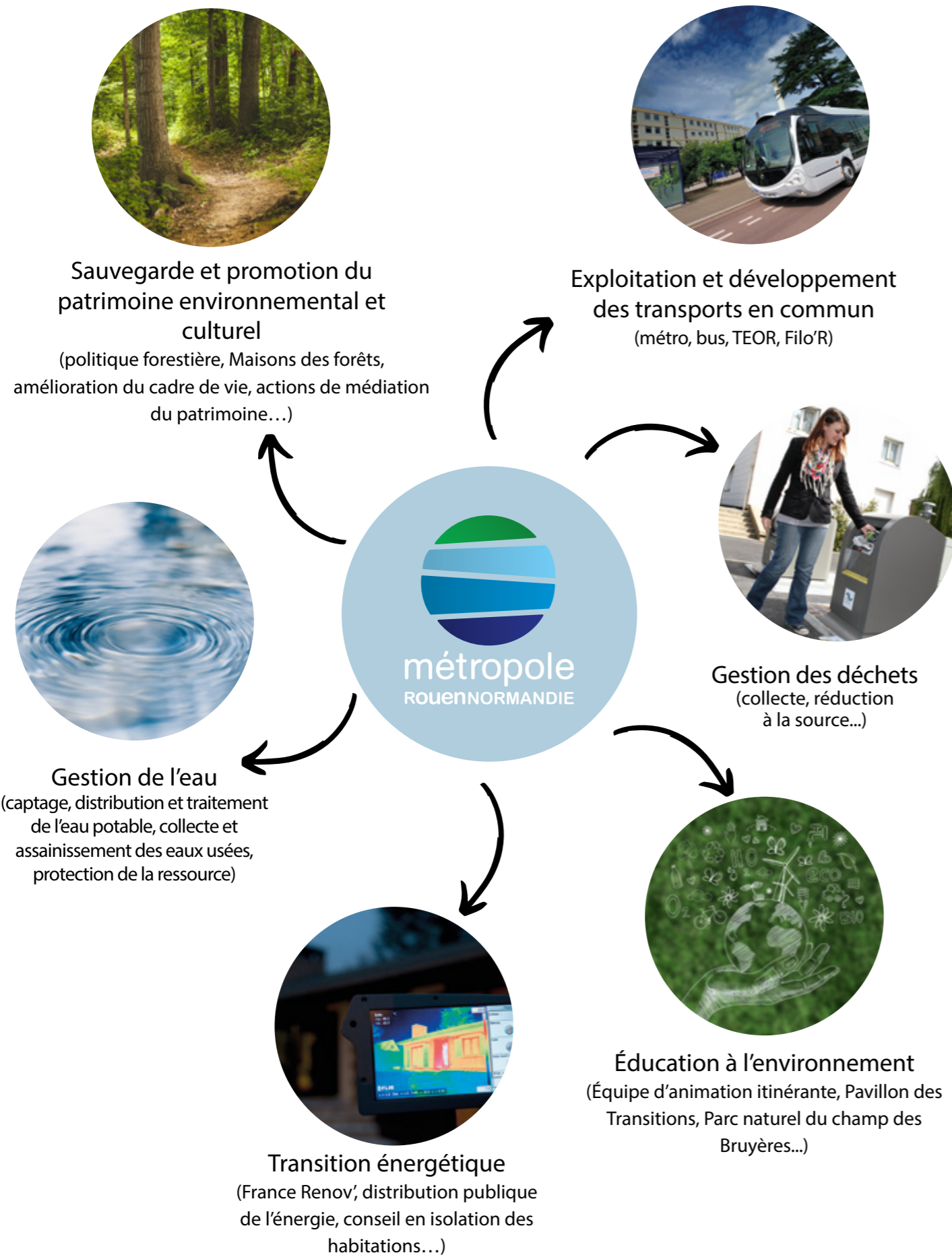


Il est urgent d'agir et de mieux faire connaître l'impact du changement climatique.

2-3	La Métropole Rouen Normandie et ses communes s'engagent
6	Les compétences environnementales de la Métropole Rouen Normandie
7	Les équipements et lieux dédiés
8-13	Le Pavillon des Transitions
14-15	Le parc naturel urbain du champ des Bruyères et la ferme pédagogique
17	Les Maisons des forêts
18	La Fabrique des Savoirs
19	Le musée Industriel de la Corderie Vallois
19	Les musées Beauvoisine
20	Le service Patrimoines
21	Service éducation à l'environnement - DACTE
22	ACCOMPAGNEMENT DE VOS PROJETS
24	Les fêtes d'écoles écoresponsables
25	Prêt de malles pédagogiques
26	Présentation des malles
27	LES APPELS À PROJETS - MODALITÉS
28	THÈME EAU : Appel à projet « L'eau dans tous ses états »
29	Présentation de l'appel à projet
30	Programme d'enseignement
31	Le grand cycle de l'eau
32	Consommation d'eau
33	Usine de traitement de potabilisation de la Jatte
34	Assainissement
35	Pour aller plus loin
43	THÈME QUALITÉ DE L'AIR : Appel à projet « L'air à la loupe »
44	Présentation de l'appel à projet
45	Programme d'enseignement
46	La pollution de l'air, c'est quoi ?
47	La pollution de l'air au quotidien
48	Les exp'air
49	Comment surveille-t-on la qualité de l'air ?
50	THÈME JARDIN : Appel à projet « Jardiner autrement »
51	Présentation de l'appel à projet
52	Programme d'enseignement
54	Le compostage
55	Le temps conseil planification
56	Les besoins d'une plante
58	Raconte-nous la biodiversité
59	Accueil à la ferme pédagogique des Bruyères
60	Visite du jardin de l'école pour clôturer l'année
61	Pour aller plus loin

62	THÈME DÉCHETS : Appel à projet « Ma poubelle au régime »
63	Présentation de l'appel à projet
64	Programme d'enseignement
66	Autour des déchets
67	Mission zéro déchet
68	Visite de l'exposition "Impact : la biodiversité en question" et ateliers DIY
69	Visite de la déchetterie (facultatif)
70	Le compostage (facultatif)
71	Pour aller plus loin
72	THÈME ÉCO-CITOYEN : Appel à projet « Tous éco-citoyen »
73	Présentation de l'appel à projet
74	Éco-citoyen dans mon école
75	Civisme à l'école
76	Visite de l'exposition et atelier «mon quartier se met au vert»
77	THÈME ÉCO-MOBILITÉ : Appel à projet « Savoir Rouler À Vélo »
78	Présentation de l'appel à projet
79	Pour aller plus loin
80	THÈME ÉVÉNEMENTS FESTIFS : Appels à projets
82	En route vers l'Armada !
84	Fête de la science
86	Journée des maternelles
87	Les chorales participatives écoresponsables
88	NATURE, JARDIN ET BIODIVERSITÉ
88	Animations
92	Prêts des malles pédagogiques par les Maisons des forêts
93	Ateliers et visites
96	TRANSPORTS EN COMMUN
98	LES PARTENAIRES

Les compétences environnementales de la Métropole Rouen Normandie



Les équipements et lieux dédiés de la Métropole



Lieux dédiés à l'accueil du public

- Pavillon des Transitions (p.8)
- Ferme pédagogique du Parc Naturel Urbain du Champ des Bruyères (p.14)
- Maisons des forêts (p.17)
- Fabrique des Savoirs (p.18)
- Musée Industriel de la Corderie Vallois (p.19)
- Musées Beauvoisine (p.19)

Equipements visitables

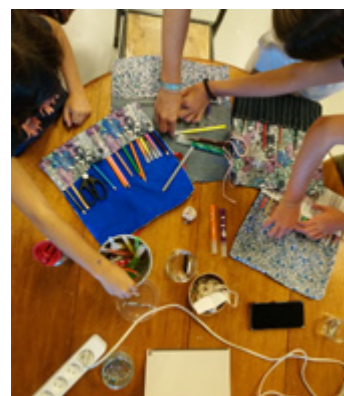
- Déchetteries
- Stations d'épuration
- Usine de traitement des eaux
- Communes bénéficiant des animations du Parc Naturel Régional des Boucles de la Seine Normande



Lieu dédié à tous les publics et gratuit, le Pavillon des Transitions a ouvert ses portes en juin 2022 et propose de faire comprendre les enjeux écologiques afin d'avoir les moyens d'agir au quotidien : « connaître pour agir ».

Biodiversité, protection des ressources, réemploi, réduction des déchets... le Pavillon des Transitions aborde tous les sujets de la protection de l'environnement et de l'adaptation de notre territoire à ces enjeux, à travers des expositions thématiques, des cycles de conférences, un centre de ressources, des animations de sensibilisation et des ateliers « Faire soi-même ».

Le Pavillon des Transitions se positionne également comme un « laboratoire » des transitions, en mêlant les approches pluridisciplinaires et les acteurs : scientifiques, artistes, associations de protection de l'environnement etc...



PAVILLON DES TRANSITIONS

Quai Boisguilbert
76000 Rouen
Arrêt TEOR Pasteur
02 76 30 32 10
<https://www.metropole-rouen-normandie.fr/pavillon-des-transitions>

Visites avec médiation et ateliers gratuits - réservations via ce lien uniquement :

<https://my.weezevent.com/InscriptionVisitesGroupesPavillonDesTransitions>

Tout groupe se présentant sans réservation pourra se voir refuser l'entrée.

Certaines visites peuvent être réalisées en anglais sur demande.



ATELIERS SANS VISITE GUIDÉE



Polludo - Thème : pollution de l'air
Durée : 45 minutes - À partir du CE2

Descriptif : Atelier ludique sous forme de jeu de plateau inspiré du Cluedo. "Gauthier, 12 ans, est malade depuis 24h. Le médecin est perplexe et demande au groupe d'expert de déterminer dans quelle pièce et avec quel produit Gauthier s'est intoxiqué."



L'Odyssée de Néa Thème : cycle de l'eau
Durée : 45 minutes - De la PS au CE2

Descriptif : Néa est une petite goutte d'eau qui vit paisiblement dans l'immensité de l'océan. Un jour un phénomène inattendu se produit : le soleil brille fort, l'air devient chaud... et Néa commence un incroyable voyage. Elle s'élève dans le ciel, se transforme, rencontre d'autres gouttes... C'est le début du cycle de l'eau, une aventure pleine de découvertes et de sensations !



Mon quartier se met au vert

Thème : les enjeux urbains liés au changement climatique
Durée : 1 heure - À partir du CE2

Descriptif : Changement climatique, croissance démographique, transport accru et des nouveaux modes de vie nécessitent de repenser la ville. Le public fera évoluer un quartier existant en intégrant des éléments durables : végétalisation, pistes cyclables, isolation, fontaines, etc. afin d'équilibrer besoins humains et respect de l'environnement pour un avenir éco-responsable.



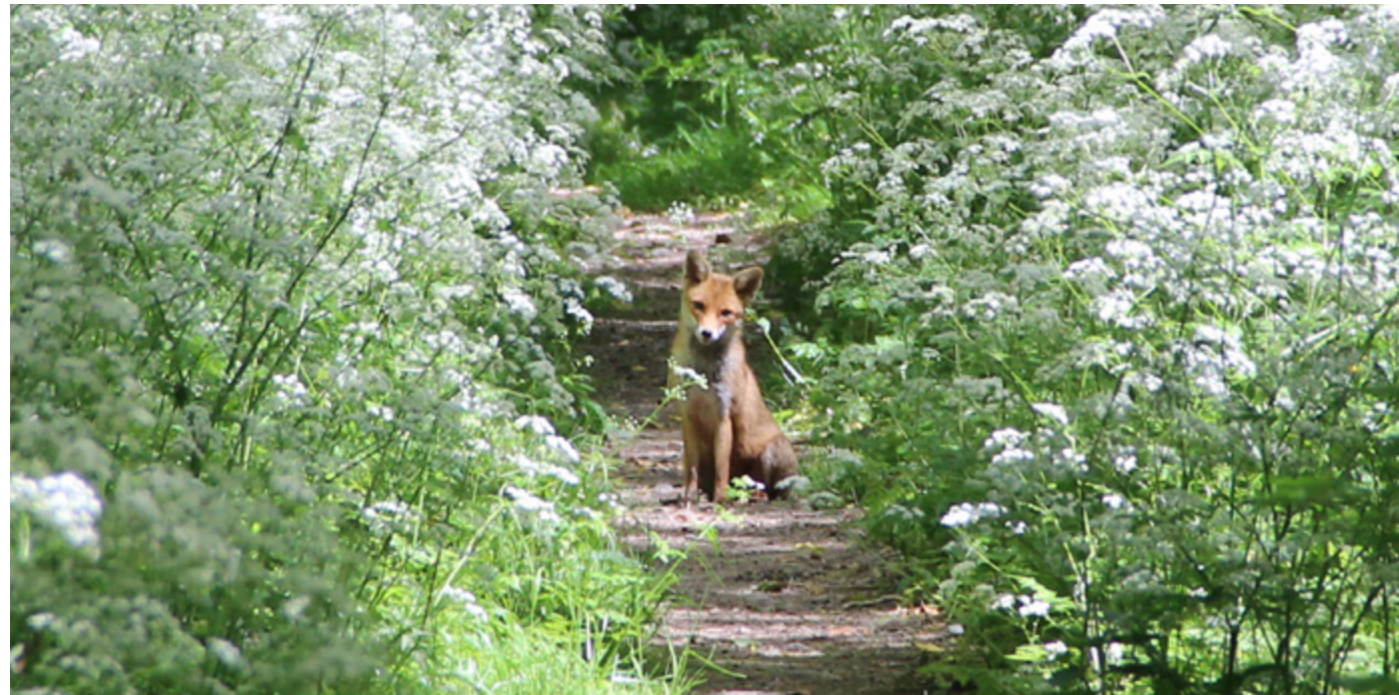
Les déchets à travers le temps - Thème : les déchets
Durée : 1 heure - À partir du CE2

Descriptif : Dans la salle d'atelier, les enfants aborderont les déchets à travers une grande frise chronologique. L'animateur orientera le dialogue avec les enfants vers les déchets en matière plastique. Les enfants créeront également leur propre frise chronologique unique à accrocher dans leur classe.



Journal télévisé : retour vers le futur - Thème : mobilité
Durée : 45 minutes - A partir du CE2

Descriptif : Direction 2070 ! Accompagnés par un animateur, les enfants devront imaginer et réaliser l'intégralité d'un journal télévisé du futur : écriture, costumes, son, vidéo... Une seule contrainte : le thème central sera la mobilité. Alors, selon vous, en 2070, la planète se portera-t-elle mieux ou faudra-t-il faire face à un avenir plus sombre pour l'environnement ?



EXPOSITION "IMPACT, LA BIODIVERSITÉ EN QUESTIONS"

À partir du 3 octobre 2026

Plus d'1 million d'espèces animales et végétales sont en danger d'extinction... Mais savez-vous que nous dépendons tous de cette biodiversité ?

Pourquoi de nombreuses espèces vivantes disparaissent-elles ? En quoi la crise actuelle de la biodiversité est-elle différente des précédentes ? Quel impact avons-nous sur notre environnement ?

À l'aide de nombreuses maquettes, multimédias et vidéos, l'exposition Impact, la biodiversité en questions permet de redécouvrir l'importance de la biodiversité dans nos vies et l'influence que l'humain exerce sur elle.

Il ne tient qu'à nous de réinventer notre relation au vivant et de changer notre impact sur la biodiversité ! Exposition conçue par le Museum d'Histoire Naturelle de Toulouse.



Pour le cycle 1 (3 à 6 ans), la visite guidée n'est pas adaptée, seule l'animation « conte » est proposée. Pour les autres cycles (à partir du CE2), la formule proposée est une visite guidée (45 minutes) et un atelier au choix qui sont présents dans ce catalogue (45 minutes). Il est possible de faire juste l'atelier ou juste la visite (45 minutes à 1 heure).

CONTES ANIMÉS



Racontes-nous la biodiversité

Durée : 45 minutes - De la PS au CE2

Descriptif : Les élèves découvriront à partir d'une illustration et d'une histoire, les liens étroits entre les plantes et les animaux du jardin. La pollinisation, les interactions, la chaîne alimentaire, seront évoquées. Ils découvriront également comment protéger les cultures le plus naturellement possible.

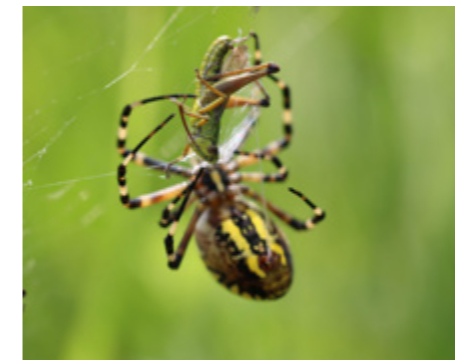


Renard et moi

Durée : 45 minutes - De la PS au CE2

Descriptif : Quel est le point commun entre un renard, un loup, un sanglier, une chauve-souris, une taupe et une araignée ? Ils ont disparu de nos forêts et de nos jardins. Les élèves partiront à la recherche de ces animaux mal aimés et pourtant indispensables.

ATELIERS AVEC VISITE GUIDÉE



La chaîne alimentaire

Durée : 45 minutes - À partir du CE2

Descriptif : Du plus petit brin d'herbe au plus grand prédateur, chaque être vivant dépend d'autres organismes pour survivre. Mais qui mange qui, et comment, dans la nature ? Les participants découvrent les notions de producteurs, consommateurs et décomposeurs. À travers un jeu de cartes illustrées, ils reconstituent différentes chaînes alimentaires et comprennent les transferts de matière et d'énergie.



Le journal télévisé de la biodiversité

Durée : 45 minutes - À partir du CM1

Descriptif : En 2070 les élèves sont devenus journalistes et ingénieurs. Grâce à des outils techniques ils réalisent un journal télévisé du futur sur le thème de la biodiversité. Après leur animation les animateurs créeront un montage vidéo de leur journal qui sera ensuite envoyé au groupe (+10 jours maximum)



EXPOSITION "LES FABULEUSES AVENTURES DE LA SEINE"

À partir de Mai 2027

La Seine, muse de nombreux artistes, a façonné au cours des siècles le paysage, en créant les coteaux, les terrasses alluviales... autant de milieux où s'exprime une biodiversité remarquable terrestre ou aquatique, sur des secteurs où se concentre la plus forte richesse en matière de nombre d'espèces ou de patrimoine.

Ce fleuve est au croisement de nombreux usages, pour l'homme ou la biodiversité. Les fonctions hydrauliques ou d'usage (transport, activité économique, énergétique avec le barrage de Poses...), paysagères ou touristiques sont les plus connues et reconnues.

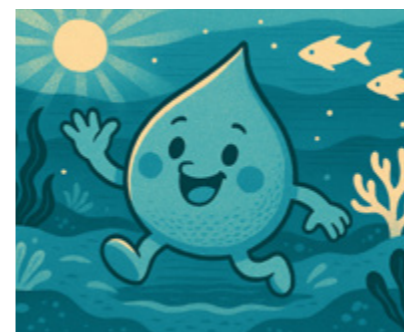
Les développements autour de la Seine ont engendré des modifications et une artificialisation des berges au cours du temps, notamment en aval de Rouen.

La fonction écologique est donc régulièrement dégradée par l'ensemble des activités humaines (navigation, agriculture, industrie, urbanisation...). La Seine est un patrimoine commun, qu'il est important de préserver dans l'ensemble de ses fonctions. Source de vie, elle constitue le trait d'union, aux paysages variés entre tous les habitants du territoire de la Métropole Rouen Normandie.



Pour le cycle 1 (3 à 6 ans), la visite guidée n'est pas adaptée, seule l'animation « conte » est proposée. Pour les autres cycles (à partir du CE2), la formule proposée est une visite guidée (45 minutes) et un atelier au choix qui sont présents dans ce catalogue (45 minutes). Il est possible de faire juste l'atelier ou juste la visite (45 minutes à 1 heure).

CONTE ANIMÉ

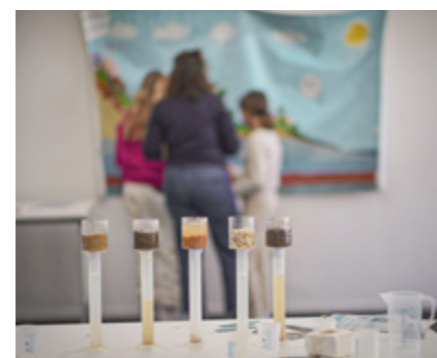


L'Odyssée de Née

Durée : 45 minutes - De la PS au CE2

Descriptif : Née est une petite goutte d'eau qui vit paisiblement dans l'immensité de l'océan. Un jour un phénomène inattendu se produit : le soleil brille fort, l'air devient chaud... et Née commence un incroyable voyage. Elle s'élève dans le ciel, se transforme, rencontre d'autres gouttes... C'est le début du cycle de l'eau, une aventure pleine de découvertes et de sensations !

ATELIERS AVEC VISITE GUIDÉE



Le cycle de l'eau

Durée : 1 heure - À partir du CE2

Descriptif : Dans la salle d'atelier, les groupes manipuleront chacun sur leur pôle un aspect lié à l'eau, avec une approche intégrant des expériences sensorielles pour enrichir leur compréhension. Ensuite, ils résumeront à leurs camarades le résultat de leur expérience. Une restitution sera réalisée en fin d'animation.



De l'eau à ma porte

Durée : 1 heure - À partir du CE2

Descriptif : À travers plusieurs activités dans la salle d'atelier, les enfants découvriront tout d'abord les différents types de pollution dans le monde liés à l'activité humaine. En deuxième partie de séance, les enfants aborderont différentes sortes d'inondations que nous pouvons constater localement. Enfin, ils trouveront des liens éventuels entre les activités d'origine humaine et l'accroissement des phénomènes d'inondations.

POUR ALLER PLUS LOIN

PÔLE PRÉVENTION B4-BEFORE

Vous avez aimé l'exposition « Stop les toxiques » ? Retrouvez la thématique santé au nouvel Espace ludo-éducatif du Pôle prévention B4-Before.

Dès le printemps 2027, au cœur du futur Pôle prévention B4-Before, un espace ludo-éducatif sera dédié à la prévention primaire de la Santé. Conçu en priorité pour les scolaires, ce dispositif innovant permet aux jeunes de devenir acteurs de leur santé à travers des expériences concrètes, interactives et engageantes. Les thématiques abordées couvriront les grands déterminants de santé : alimentation, activité physique, expositions environnementales, risques solaires, conduites addictives.

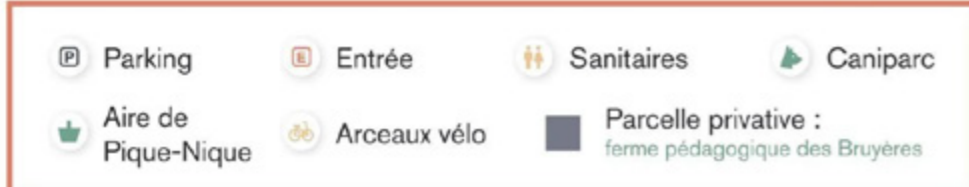
Modalités pratiques :

- Inscriptions en ligne dès la rentrée 2026 (programmation dès avril 2027) : <https://www.b4-prevention.fr/> (rubrique : Vous êtes... > Responsable d'une structure scolaire, jeunesse et sport)
- Contact : prevention@chb.unicancer.fr – 07.61.55.99.04
- Accueil : du lundi au vendredi de 9h à 12h30 et de 13h30 à 17h

Le Parc Naturel Urbain du Champ des Bruyères



D'une surface de 28 hectares, le Parc Naturel Urbain du Champ des Bruyères offre un aménagement paysager composé de 5000 arbres plantés dont un verger conservatoire et une forêt comestible, une grande pelouse de 2 hectares, 3 aires de jeux de 1000 à 8000m², une réserve écologique permettant le développement d'espèces remarquables, un jardin partagé et une ferme pédagogique.



LA FERME PÉDAGOGIQUE

La ferme pédagogique est animée par deux associations proposant des animations grand public ainsi que des ateliers destinés aux groupes scolaires : animations, visites, ateliers en classe.
Pour toutes demandes d'animations scolaires, contactez directement nos deux associations partenaires.

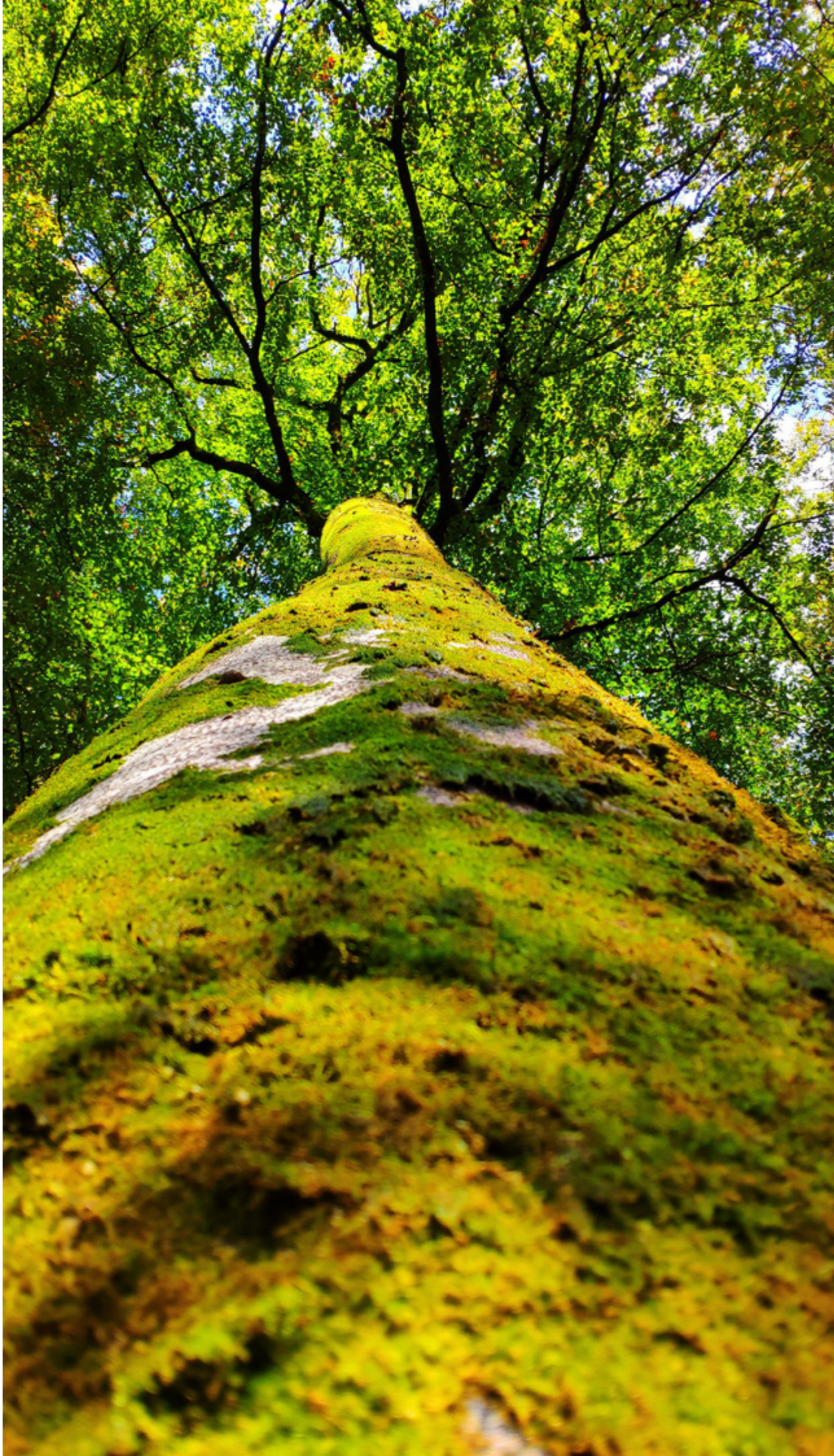


**Le Champ
des Possibles**

Infos et inscriptions directement auprès de l'association.
Sur internet : <https://www.lechampdespossibles-rouen.org/>
Sur Facebook : <https://www.facebook.com/lechampdespossiblesrouen>
Contact :
06 52 82 43 33
animations@lechampdespossibles76.fr

TRITICUM
SERVICES PAYSANNES & AGRICULTURE LOW TECH

Infos et inscriptions directement auprès de l'association.
Sur internet : <https://www.triticum.fr/ferme-pedagogique-des-bruyeres>
Sur Facebook : [/associationtriticum](https://www.facebook.com/associationtriticum)
Sur Instagram : [/triticum_association/](https://www.instagram.com/triticum_association/)
Linkedin : [/association-triticum/](https://www.linkedin.com/company/association-triticum/)
Contact :
07.51.68.73.62
marie.l@triticum.fr



Les Maisons des forêts

Les Maisons des forêts proposent une offre pédagogique variée et diversifiée aux établissements scolaires sur les thématiques de la forêt et de la biodiversité.

Des animations encadrées sur site



Des animateurs vous accueillent dans les Maisons des forêts à Saint-Etienne-du-Rouvray et à Darnétal pour des journées ou des demi-journées d'animation.

Animations payantes, les mardis, jeudis, vendredis de 9h00 à 17h00 et les mercredis après-midi.

La mise à disposition de malles pédagogiques

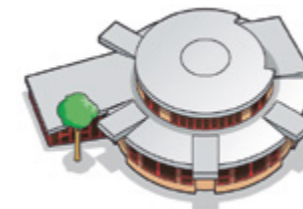
Ces malles vous permettent de travailler sur votre projet en autonomie. Ces malles sont gratuites, réservables, à venir chercher sur site, disponibles uniquement pour les établissements de la Métropole et pour les structures sociales.

Les Maisons des forêts, c'est aussi :

- Des animations pour les Accueils de Loisirs Sans Hébergement,
- Des animations pour le grand public, le week-end et pendant les vacances scolaires (sorties nature, ateliers ludiques, anniversaires pour les enfants...),
- L'accueil de groupes constitués (associations du 3ème âge, groupes de randonneurs...)



Comment s'y rendre ? (le transport n'est pas assuré par la Métropole)



Maison des forêts de Darnétal :

Allée du Bois du Roule, 76160 Darnétal

T3, arrêt Les Canadiens, puis le bus ligne 28, arrêt Maurois ou Bois du roule, suivi de 15 à 30 minutes de marche environ.



Maison des forêts d'Orival :

Allée des roches, 76500 Orival

Ligne F9, arrêt Circuit Auto

Ligne G, arrêt IME Clos Samson

Parking forestier : rue du pavillon les essarts 76530 Grand Couronne



Suite à l'incendie de la Maison des forêts de Saint-Etienne-du-Rouvray de décembre 2021, accueil provisoire à la Base nature de la sapinière de Sotteville les Rouen, uniquement de mars à novembre. Chemin des cateliers 76800 Saint Etienne du Rouvray accès Métro technopole ou F6 arrêt Cateliers puis 8 min de marche.

Depuis le 1^{er} janvier 2016, une seule et même institution rassemble les 11 musées du territoire de la Métropole Rouen Normandie. Des livrets pour préparer les visites au sein des musées métropolitains sont disponibles à l'accueil des musées ou téléchargeables sur le site :

<https://museumderouen.fr/fr/preparez-votre-visite-6>

La Fabrique des Savoirs



La Fabrique des Savoirs est installée au cœur du quartier Blin à Elbeuf, dans d'anciennes usines textiles reconverties. Elle regroupe trois services patrimoniaux consacrés à la conservation et à la valorisation du patrimoine du territoire elbeuvien :

- Le centre d'archives patrimoniales : il collecte, classe et valorise les archives produites par les administrations des communes et par diverses institutions du territoire d'Elbeuf.
- Le musée : il conserve 45 000 objets. Le musée d'Elbeuf est labellisé « Musée de France » par le Ministère de la Culture et de la Communication.
- Le Centre d'Interprétation de l'Architecture et du Patrimoine (CIAP) : il propose des clefs de lecture et de compréhension de l'évolution architecturale et urbaine locale.

Ces trois services travaillent en synergie et transversalité afin d'accueillir les enseignants et les élèves dans les meilleures conditions. L'offre pédagogique s'appuie sur les programmes scolaires ainsi que sur l'expertise de professionnels du secteur patrimonial. Les activités proposées, visites-découvertes thématiques et ateliers pédagogiques permettent aux enseignants une approche pluridisciplinaire des collections, des sources d'archives et du patrimoine.

Adresse : La Fabrique des Savoirs 7, cours Gambetta, 76500 Elbeuf
Renseignements et réservations : 02 32 96 30 40 / publics3@musees-rouen-normandie.fr

Le musée Industriel de la Corderie Vallois



Le musée industriel de la Corderie Vallois est une ancienne usine textile, ouverte en 1880 par Jules Vallois.

Situé le long de la rivière Le Cailly, ce musée vous plonge dans l'ambiance des ateliers d'autrefois grâce à sa roue hydraulique qui permet, aujourd'hui encore, de faire fonctionner les machines du XIX^e siècle. C'est un véritable témoin du passé industriel de la vallée du Cailly et de son activité textile. Filatures, teintureries, indiennes composaient en effet le paysage de cette vallée.

Le musée s'inscrit également dans le monde d'aujourd'hui en interrogeant des problématiques contemporaines : la place des femmes dans la société, l'impact environnemental de l'activité industrielle, l'utilisation des ressources naturelles, etc.

Adresse : 185 route de Dieppe, 76960 Notre Dame de Bondeville
Réservations par mail : publics3@musees-rouen-normandie.fr
Renseignements au 02 35 74 35 35, du lundi au vendredi, de 9h00 à 12h et de 13h30 à 18h00

Les Musées «Beauvoisine»

Le Muséum d'Histoire Naturelle et le Musée des Antiquités sont concernés par un vaste projet de rénovation architecturale et muséographique qui amènera les collections à fusionner progressivement dans un équipement unique et innovant. Il apportera les clés pour comprendre les défis contemporains.

À l'ère des infos, ce musée d'un nouveau genre sera un lieu scientifique de référence. À la fois musée d'art, d'histoire et de sciences naturelles, il aidera chacun à se construire son bagage culturel. Il donnera aussi les moyens d'agir concrètement.

Pendant la période des travaux, les équipes du musée proposent des ateliers "hors les murs" pour préparer la ré-ouverture. Pour en savoir plus merci de contacter directement le musée.



Musées Beauvoisine : Muséum d'histoire naturelle & Musée des Antiquités
Adresse : 198, rue Beauvoisine, 76000 Rouen
Contact : 02 35 71 41 50 / publics2@metropole-rouen-normandie.fr

Le service Patrimoines



La Métropole Rouen Normandie fait partie du réseau national des Villes et Pays d'Art et d'Histoire. Elle poursuit, dans ce cadre, sa politique de connaissance, de valorisation et de médiation de l'architecture et du patrimoine sur son territoire, et mène tout au long de l'année, des actions de découverte destinées au jeune public.

Les activités proposées aux élèves de la maternelle au lycée, sont conçues en lien avec les programmes scolaires et adaptées selon les niveaux d'enseignement. Elles abordent différents domaines liés à l'architecture et au patrimoine du territoire de la Métropole pour permettre aux élèves de découvrir sous un autre regard leur environnement proche : paysages, habitat rural ou urbain, architecture...

L'équipe du label « Villes d'art et d'histoire » se tient à la disposition des enseignants pour les conseiller sur l'offre d'animations du territoire, et au-delà, pour tout projet spécifique.

Atelier au Labo Victor Hugo, 27 rue Victor Hugo à Rouen 76000
Contact : 02 32 76 44 95 / patrimoine@metropole-rouen-normandie.fr

Atelier à la Fabrique des Savoirs, 7, cours Gambetta à Elbeuf
Contact : 02 32 96 30 40 / publics3@musees-rouen-normandie.fr



LE SERVICE ÉDUCATION À L'ENVIRONNEMENT



Les animations "hors les murs" du service éducation à l'environnement

La Métropole Rouen Normandie accompagne l'évolution des comportements individuels et collectifs, au travers d'actions d'éducation et de sensibilisation à l'environnement.

Ces dispositifs constituent le Plan d'Accompagnement des Changements de la Transition Ecologique (PACTE).

À cet effet, les animateurs de la Métropole Rouen Normandie développent des actions à l'attention de différents publics : professionnels sociaux, particuliers et jeunes, afin de les accompagner dans une démarche éco-citoyenne.

« Notre mission, vous accompagner dans vos projets d'éducation à l'environnement. »

Le service éducation à l'environnement en un clin d'oeil

Équipe «hors les murs»

Des animateurs dans vos écoles sur tout le territoire de la Métropole Rouen Normandie.

Appels à projet

Eau - Air - Jardin - Déchets - Éco-citoyen - Éco-mobilité - Événements Festifs

Animations et parcours pédagogiques

Accessibles aux élèves du 1^{er} et du 2nd degré, des parcours pédagogiques complets sur plusieurs thématiques.

Accompagnement

Les animateurs vous accompagnent tout au long de vos projets.

Équipe sédentaire



Des animateurs au Pavillon des Transitions sur le quai de Boisguilbert à Rouen (76000).

Des visites d'exposition et des ateliers

Mise à disposition d'outils

Les animateurs de la Métropole Rouen Normandie développent et proposent des outils et des supports pédagogiques, à retrouver sur Notrecoprouen2030.fr

Prêt de malles

Des malles pédagogiques pour les maternelles et les élémentaires peuvent être mises à disposition des enseignants. Plusieurs thématiques sont disponibles.



Les partenaires

L'Éducation Nationale

Nos parcours pédagogiques sont validés par la DSDEN et répondent aux :

- Programme de cycle 3
- Socle commun
- Parcours d'éducation de santé
- Parcours citoyen

Les communes

Impliquées dans les projets de développement durable sur leur territoire, les communes sont des partenaires incontournables de vos projets pédagogiques :

- Leur accord vous sera nécessaire pour une dotation de matériel (composteurs et récupérateurs d'eau)
- Elles pourront vous aider dans vos projets en mettant à votre disposition les compétences de leurs services ainsi que des moyens financiers.



Les conditions

Les animations proposées par le service éducation à l'environnement sont :

- Gratuites, sur inscription
- Accessibles à tous les établissements scolaires des 71 communes de la Métropole Rouen Normandie
- Sous réserve de disponibilité
- Soumises à l'acceptation des consignes de sécurité et au respect des préalables aux animations.

Contact

Par e-mail : education.environnement@metropole-rouen-normandie.fr

Par téléphone : 02 35 52 93 18

Retrouvez toutes les informations sur notre site internet :

<https://www.notrecoprouen2030.fr> Rubrique : je suis > enseignants

ACCOMPAGNEMENT

LES FÊTES D'ÉCOLES ÉCORESPONSABLES

Chaque année, de nombreuses écoles maternelles et élémentaires du territoire organisent une ou plusieurs fêtes d'école. Celles-ci peuvent générer beaucoup de déchets, qui pourraient être évités ou triés. La Métropole propose gratuitement à toutes les écoles de mettre en place des fêtes écoresponsables, qui pourront être labellisées « Écomanifestation ».

Pensez à contacter le service de l'éducation à l'environnement au minimum 1 mois avant la date de votre fête d'école, pour garantir un accompagnement adapté à vos besoins.

Pour plus de renseignements, contactez le service de l'éducation à l'environnement au 02 35 52 93 18.



ACCOMPAGNEMENT

PRÊT DE MALLES PÉDAGOGIQUES

Le service éducation à l'environnement soutient les projets d'animations et de sensibilisation portant sur les thématiques environnementales en faveur de tous les publics. La Métropole propose de mettre à disposition du matériel éducatif et de soutien aux projets. Ces outils s'adressent aux enseignants qui en font la demande. Différents supports sont proposés : malles, expositions, ateliers éducatifs...

Les malles pédagogiques sont prêtées en priorité aux enseignants lauréats des appels à projets d'une des thématiques. Elles contiennent :

- des jeux de société
- des ateliers ludiques
- des livres documentaires
- des contes
- des expositions formats A3
- des documents et classeurs pédagogiques.

J'ai besoin d'être accompagné ?

La Métropole Rouen Normandie est soucieuse de la qualité des outils pédagogiques qui sont proposés et veille à ce que les structures emprunteuses puissent se les approprier. L'emprunt des malles pédagogiques doit être réfléchi en équipe et doit bénéficier d'un temps d'appropriation avant les animations afin de garantir la qualité du message passé. Ainsi, un livret d'utilisation des malles est fourni ainsi qu'un classeur d'aide à l'animation si besoin. L'équipe d'animateurs d'éducation à l'environnement peut, à la demande, former les emprunteurs sur l'utilisation des malles pour des projets d'ampleur.

Combien de temps puis-je emprunter le matériel ?

La durée d'emprunt sera à définir lors de la première prise de contact avec le service et sera inscrite dans la convention. Cette durée ne pourra cependant pas excéder une période (de vacances à vacances).

Emprunter une malle - GRATUIT :

Pour emprunter une malle, vous aurez besoin :

1. D'avoir un projet défini de sensibilisation d'éducation à l'environnement
2. De remplir le formulaire accessible en scannant le QR code ci-contre ou par le lien : <https://tinyurl.com/mr2ns7wu>
3. De définir d'un rendez-vous avec le gestionnaire de prêt afin de récupérer le matériel et de faire l'inventaire.
4. De venir chercher la malle dans les locaux du Pavillon des Transitions



PRÉSENTATION DES MALLÉS

MALLE « L'EAU DANS TOUS SES ÉTATS »

Cette malle vise à appuyer les projets de sensibilisation aux enjeux de l'eau. À partir d'une démarche ludique et expérimentale, il s'agira d'appréhender l'eau dans sa globalité : grand cycle de l'eau, cycle domestique de l'eau, l'eau et la vie, les états de l'eau, les risques qui pèsent sur l'eau, les enjeux de sa préservation... Autant d'ateliers qui permettront, sur une journée ou sur plusieurs séances de sensibiliser à la préservation de l'eau.

MALLE « BIODIVERSITÉ ET JARDINAGE DURABLE »

Lorsque l'on parle de biodiversité, nous pensons forêt et campagne avant tout. Mais la diversité de la vie est partout autour de nous et l'impact de l'Homme sur la faune et la flore est parfois plus important qu'il n'y paraît. À travers nos différents outils, vous pourrez parler des écosystèmes, de la chaîne alimentaire, de l'interaction entre espèces et de leurs préservations, mais surtout de jardinage et potager pour vos actions éducatives autour de ces questions.

MALLE « DÉCHETS ET CONSOMMATIONS, PASSONS À L'ACTION ! »

Cet ensemble d'outils donne des supports d'informations et de discussions sur le gaspillage et la réduction des déchets. Cette malle permet la prise de conscience de la quantité de déchets produits par l'Homme et de sensibiliser à l'impact de cette pollution sur la nature. Des pistes seront données afin de diminuer la production de déchets et mieux trier toujours de façon ludique.

MALLE « TRANSPORTEZ-VOUS BIEN »

Nous proposons ici des outils afin de faciliter l'approche de la question des transports. La question du transport durable est ici posée à travers différents outils mêlant questionnement sur nos pratiques, impact sur la planète et possibilités pour un avenir plus respirable.

MALLE « QUE D'ÉNERGIE ! »

Comment préserver nos ressources ? Quelles énergies pour demain ? Comment économiser l'énergie ? Comment puis-je agir ? Autant de questions qui trouveront réponses dans les outils proposés. Cette malle permettra de développer une thématique centrale lorsqu'il s'agit de préservation de l'environnement tout en s'amusant.

MALLE « L'ÉCOLOGIE KÉZACO ? »

Cette malle généraliste peut s'utiliser seule ou en complément des autres malles. Elle permet de balayer toutes les thématiques liées à l'éducation à l'environnement et permet une première approche en groupe motivante.



LES APPELS À PROJETS



Vous souhaitez mener un projet de sensibilisation à l'environnement avec votre classe ?

Les animateurs de l'éducation à l'environnement peuvent vous y aider ! Des parcours pédagogiques en plusieurs étapes permettront à vos élèves de disposer de connaissances et de clés de compréhension indispensables pour faire face aux enjeux environnementaux.

Ces parcours abordent les thématiques suivantes : eau, air, jardin, déchets, mobilité.

MODALITÉS

- ✓ Ouvert à 6 écoles, 1 à 2 classes par école (sauf « Jardiner autrement »)
- ✓ Réunion obligatoire pour « L'eau dans tous ses états », « L'air à la loupe », « Jardiner autrement » et « Ma poubelle au régime » et "Armada".

En début d'année scolaire, les enseignants participant au programme sont invités à une réunion obligatoire de sensibilisation sur l'un des sites de la Métropole. Cette rencontre sera l'occasion d'échanger sur les parcours pédagogiques et sur la planification annuelle des interventions. Ce moment sera également l'occasion de partager et faire du lien entre écoles participantes et de fournir aux enseignants leur guide d'accompagnement. Attention : Venez avec vos plannings !

- ✓ Projet validé dans le projet d'école
- ✓ Priorité aux classes qui n'ont jamais participé et aux établissements labellisés E3D : <https://eduscol.education.fr/1118/la-labellisation-e3d>

INSCRIPTION - GRATUIT

Formulaire de préinscription à remplir [en flashant les QR codes](#) ou en [utilisant les liens](#) que vous trouverez sur les pages de présentation des différents appels à projet.

[À remplir avant le vendredi 11 septembre 2026](#)

Pour toute aide ou question :

- education.environnement@metropole-rouen-normandie.fr
- 02 35 52 93 18

APPEL À PROJET

EAU

« L'eau dans tous ses états »

CM1-CM2



Avec le soutien de l'Agence de l'Eau Seine Normandie

PRÉSENTATION DE L'APPEL À PROJET

OBJECTIF GLOBAL

L'élève découvre l'eau. Il prend conscience qu'elle joue un rôle majeur dans notre société et qu'il peut intervenir à son échelle pour préserver sa qualité et sa disponibilité.

Il intègre, pas à pas, la circulation de l'eau localement et à l'échelle de la planète, il peut ainsi se saisir des enjeux de la qualité de l'eau pour adopter un comportement responsable.

OBJECTIFS DES ACTIONS

Connaissances

- Identifier les principales sources de pollution de l'eau
- Connaître les conséquences de la pollution de l'eau sur la santé humaine et sur l'environnement
- Connaître le grand cycle de l'eau
- Connaître le « petit » cycle de l'eau (quotidien)
- Connaître la notion d'eau virtuelle

Compétences

- Savoir identifier les différents cycles de l'eau
- Expliquer d'où vient l'eau que nous buvons
- Appliquer les bons gestes pour limiter son impact sur la pollution de l'eau
- Expliquer l'impact des bonnes pratiques sur la qualité et la disponibilité de l'eau

Savoir-être

- Adopter une attitude éco-citoyenne
- Participer à la protection de l'environnement

DESCRIPTIF DU PARCOURS

1. Atelier cycle de l'eau
2. Atelier conso d'eau
3. Atelier assainissement
4. Visite d'une station de traitement de l'eau potable (En attente de réouverture du site)

[Modalités et conditions page 27](#)



ÉCHÉANCIER

- **Septembre** : sélection des écoles
- **Vendredi 11 septembre** : date de clôture pour la saisie du formulaire de candidature en ligne
- **Mardi 3 novembre** : réunion de sensibilisation 2h - OBLIGATOIRE - au Pavillon des Transitions
- **Mars à juin** : animations dans les classes

NOUVEAUTE 2026-2027

Pour les classes des communes suivantes, les animations auront lieu au Pavillon des Transitions et non en classe : Bonsecours, Canteleu, Darnétal, Déville-les-Rouen, Mont-Saint-Aignan, Petit-Quevilly, Rouen et Sotteville-lès-Rouen.

Modalités : 3 séances au Pavillon des Transitions de 9h à 15h30 :

- Prévoir un pique-nique
- Constituer 5 groupes équilibrés
- Prévoir un sac pour la documentation



FICHES PÉDAGOGIQUES

Les fiches pédagogiques associées à ce programme seront créées et communiquées aux enseignants inscrits au fur et à mesure.

FORMULAIRE DE PRÉINSCRIPTION



Flashez ce QR code ci-dessus pour remplir le formulaire ou accéder à ce lien :

<https://tinyurl.com/ybac37rs>

PROGRAMME D'ENSEIGNEMENT CYCLE 3

Géographie

- Satisfaire les besoins en énergie, en eau : gestion des ressources, approvisionnement, production
- Les métropoles et leurs habitants

Sciences et technologie

- Formuler une question ou problématique scientifique ou technologique simple
- Proposer une ou des hypothèses pour répondre à un problème
- Proposer des expériences simples pour tester une hypothèse
- Interpréter un résultat, en tirer une conclusion
- Formaliser une partie de sa recherche sous une forme écrite ou orale
- S'approprier des outils et des méthodes
- Pratiquer des langages
- Adopter un comportement éthique et responsable
- La matière qui nous entoure (état solide, liquide, gazeux) résulte souvent de l'association de différents constituants
- L'origine des aliments consommés
- Identifier les composantes biologiques et géologiques d'un paysage
- Aménagement de l'espace par les humains et contraintes naturelles : impacts sur l'environnement
- Exploitation raisonnée et utilisation des ressources

Mathématiques

- Calculer avec des nombres décimaux et des fractions simples de manière exacte ou approchée en utilisant des stratégies ou techniques appropriées
- Contrôler la vraisemblance de ses résultats
- Utiliser une calculatrice pour trouver et vérifier un résultat
- Volumes et contenances

Attendus en fin de cycle

- Identifier les enjeux liés à l'environnement
- Permettre aux élèves de découvrir la notion d'engagement individuel et/ou collectif
- Relier les besoins de l'être humain, l'exploitation des ressources naturelles et les impacts à prévoir et gérer
- Décrire le fonctionnement d'objets techniques, leurs fonctions et leur constitution

PARCOURS ÉDUCATIF DE SANTÉ

- Adopter un comportement éthique et responsable et utiliser des connaissances pour expliquer les impacts de l'activité humaine sur la santé et l'environnement
- Relier des connaissances acquises en sciences et technologie à des questions de santé et d'environnement

SOCLE COMMUN DE CONNAISSANCES, DE COMPÉTENCES ET DE CULTURE

Domaine 1 : les langages pour penser et communiquer

- Comprendre, s'exprimer en utilisant la langue française à l'oral et à l'écrit
- Comprendre, s'exprimer en utilisant les langages mathématiques, scientifiques et informatiques

Domaine 2 : Les méthodes et outils pour apprendre

- Organisation du travail personnel
- Coopération et réalisation de projets

Domaine 3 : la formation de la personne et du citoyen

- Réflexion et discernement
- Responsabilités, sens de l'engagement et de l'initiative

Domaine 4 : les systèmes naturels et les systèmes techniques

- Démarches scientifiques
- Responsabilités individuelles et collectives

PARCOURS CITOYEN

Culture de la sensibilité

- Être capable de coopérer
- Se sentir membre d'une collectivité

Culture du jugement

- Développer les aptitudes au discernement et à la réflexion critique
- Différencier son intérêt particulier de l'intérêt général
- Avoir le sens de l'intérêt général

Culture de l'engagement

- Être responsable de ses propres engagements
- Être responsable envers autrui
- Prendre en charge des aspects de la vie collective et de l'environnement et développer une conscience civique

PARTIE 1 : EXPÉRIENCES EN CLASSE

LE GRAND CYCLE DE L'EAU - MARS 2027

MODALITÉS

1/2 journée - 10 à 35 élèves - en classe ou salle dédiée

Ce parcours peut être réalisé par CARDÈRE (Attention, ce sont les mêmes animations)

Préalables

- Préparation de 5 pôles
- Mise en place de 5 groupes équilibrés
- Point d'eau à proximité
- Prévoir si possible une salle indépendante avec tableau et système d'accroche afin de laisser le matériel en place tout au long de la journée
- Préparation de 5 stylos, 5 gommes et 5 crayons

Objectifs

- Connaître le cycle de l'eau et ses variantes
- Comprendre la complexité de la circulation de l'eau dans la nature
- Connaître et observer les différents états de l'eau et comment passer de l'un à l'autre
- Identifier le lien entre la qualité des sols et la circulation de l'eau
- Observer l'impact de l'artificialisation des sols sur le circuit de l'eau
- Connaître le vocabulaire lié au parcours naturel de l'eau

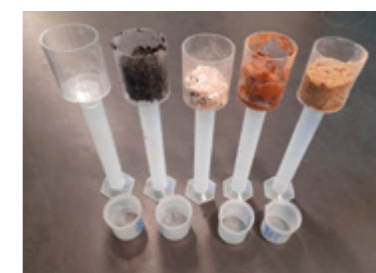
Déroulement

Après une présentation de la Métropole Rouen Normandie et des ateliers proposés, les 5 groupes manipuleront, chacun sur leur pôle, un aspect lié à l'eau avant de résumer à leurs camarades le résultat de leur expérience. Une restitution sera réalisée en fin d'animation.



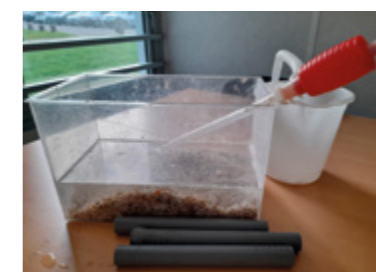
L'eau dans tous ses états

Les élèves feront chauffer de l'eau dans une bouilloire. Ils observeront ensuite l'évaporation, la condensation et la précipitation de l'eau et feront l'analogie avec le grand cycle de l'eau.



Infiltrés tous sols

Les élèves verseront la même quantité d'eau dans des tubes contenant de la terre forestière, de l'argile, du sable, de la craie, du gravier et feront le lien entre composition du sol et infiltration.



Pompons sous nos talons

Les élèves devront remplir un récipient d'eau et le vider par pompage en trouvant le matériel adapté. Ils feront le parallèle avec le fonctionnement d'une station de pompage.



Château d'eau

A l'aide d'un château d'eau, les élèves expérimenteront les principes de gravité et de pression afin de comprendre comment fonctionnent ces phénomènes.



Pente à long court

Les élèves disposeront de deux bacs inclinés représentant une pente végétalisée et une pente de terre nue. Ils devront verser la même quantité d'eau sur chaque pente et observer le résultat.

PARTIE 2 : ANIMATIONS EN CLASSE

CONSOMMATION D'EAU - MARS 2027

MODALITÉS

1/2 journée (3h) - 10 à 35 élèves - en classe ou salle dédiée
Ce parcours peut être réalisé par CARDÈRE (Attention, ce sont les mêmes animations)

Préalables

- Préparation de 5 pôles
- Mise en place de 5 groupes cohérents
- Préparation de 5 gommes, 5 stylos bleu, 5 stylos rouge, 5 pochettes de feutres, 5 crayons

Objectifs

- Découvrir et comprendre le circuit de distribution et de retraitement de l'eau
- Prendre conscience des différentes utilisations de l'eau et mesurer les quantités d'eau potable consommées dans un foyer
- Comprendre la notion d'utilisation d'eau «cachée»
- Connaître les moyens de repérer les produits polluants sur l'eau et les écosystèmes ainsi que leurs caractéristiques et avoir connaissance des alternatives
- Identifier et comprendre les gestes respectueux de l'eau
- Connaître le vocabulaire lié à l'eau

Déroulement

Les enfants et l'animateur définiront le cycle de l'eau pour introduire la consommation de l'eau, les 5 groupes tourneront sur les différents pôles. Une restitution de 20 à 30 minutes permettra à l'animateur de faire le bilan sur tout ce qui a été vu et de faire le point sur les éco-gestes autour de l'eau.



Trajet d'eau

Les élèves devront reconstituer le circuit de l'eau domestique, du prélèvement au rejet dans le milieu naturel grâce à des maquettes et la lecture de cartes.



Une journée bien remplie

Les élèves devront organiser leur journée « type » puis calculer leur consommation d'eau journalière à l'aide de cartes indiquant les utilisations et les quantités.



Au rest'eau

Les élèves devront positionner sur des sets de tables des aliments et ustensiles selon leurs besoins en eau pour les produire. Ils découvriront « l'eau cachée » et comment bien choisir pour éviter l'impact sur les ressources en eau.



Des choix au sens propre

Les élèves devront classer des produits ménagers en deux catégories, du plus au moins impactant sur l'eau et analyser les raisons de leur choix.



Pollutions en tous genres

Les élèves devront repérer à l'aide de cartes les conséquences de gestes quotidiens sur l'environnement (écosystèmes, santé, nappes souterraines, station d'épuration).

PARTIE 3 : ANIMATION SUR SITE

USINE DE TRAITEMENT DE POTABILISATION DE LA JATTE - MAI / JUIN 2027

MODALITÉS

1/2 journée (hors temps de transport) - 10 à 35 élèves - Rouen rive droite - Métro station Boulingrin puis bus ligne F2 arrêt « Réservoir » ou à pied (500m)

Préalables

- Visite soumise à l'acceptation par l'enseignant des consignes de sécurité
- Prendre en compte le temps de transport
- Préparation en amont de 5 groupes dont trois de bons lecteurs
- Pour les accompagnateurs, pensez à vous munir de votre pièce d'identité.

Objectifs

- Connaître les différentes étapes de la distribution et du traitement de l'eau et savoir les nommer
- Identifier le processus de potabilisation de l'eau
- Identifier les différents types d'eau de boisson
- Participer à la protection de l'environnement en adoptant une attitude écocitoyenne

Les visites ne concernent que les écoles retenues dans l'appel à projet. Néanmoins si votre classe participe à une « classe d'eau » de l'agence de l'eau Seine-Normandie, vous pouvez visiter l'usine, sous réserve de disponibilité :

- Par mail : education.environment@metro-pole-rouen-normandie.fr
- Par téléphone : 02 35 52 93 18



Pour des raisons indépendantes de la DACTE (travaux, cas de force majeure, danger menaçant la sécurité du public, etc.), les visites de l'usine peuvent être annulées sans que soit nécessairement proposée une nouvelle animation.

PARTIE 4 : ANIMATIONS EN CLASSE

ASSAINISSEMENT - MAI / JUIN 2027

MODALITÉS

1/2 journée (3h) - 10 à 35 élèves - en classe ou salle dédiée

Préalables

- Préparation de 5 pôles
- Mise en place de 5 groupes cohérents
- Préparation de 5 gommes, 5 stylos bleu et 5 crayons

Objectifs

- Comprendre les dispositifs qui épurent l'eau
- Connaître les acteurs de l'eau
- Comprendre l'effet des polluants sur l'eau et l'environnement
- Identifier et comprendre les gestes respectueux de l'eau
- Enrichir leur vocabulaire lié à la gestion des eaux usées
- Connaître l'historique de la gestion des eaux usées

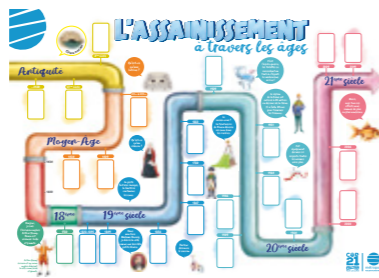
Déroulement

Après un rappel des différentes animations proposées durant le parcours et l'explication des ateliers, les élèves feront des rotations de 20 minutes (selon capacités) sur les pôles. Une restitution de 20 à 30 minutes permettra à l'animateur de faire le bilan sur tout ce qui a été vu et de faire le point sur le traitement des eaux usées.



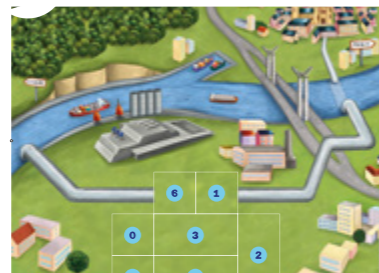
Les acteurs de l'eau

Les élèves devront repositionner les acteurs de l'eau à l'aide d'une définition de leur métier. Cet atelier permet de prendre en compte tous les acteurs de notre consommation et utilisation de l'eau.



Assainissement à travers les âges

À l'aide d'une frise et de cartes, les élèves devront reclasser chronologiquement l'historique de l'assainissement de l'eau.



La station épuration

Les élèves devront reconstituer toutes les étapes de l'épuration de l'eau à travers des maquettes de station d'épuration.



Ah ! Les fautes d'égouts

Les élèves devront replacer des cartes déchets dans les poubelles correspondantes et ainsi éviter de polluer la biodiversité, les sols et l'eau.



Ma maison, ma station et moi !

Les élèves devront observer les pollutions de l'eau dans la maison, déterminer s'ils ont un impact sur la station d'épuration, le milieu naturel ou les canalisations et trouver les alternatives.

POUR ALLER PLUS LOIN

UNIVERSITÉ DE ROUEN NORMANDIE
CENTRE PILOTE « LA MAIN À LA PÂTE »



Pour cette année 2026/2027, les classes lauréates de l'appel à projet de la Métropole Rouen Normandie peuvent prétendre à un nouveau dispositif proposé en partenariat avec la salle des sciences de l'Université Rouen Normandie et le centre pilote «La main à la pâte Rouen Seine-Maritime.»

<http://salledessciences.univ-rouen.fr>

Dans le prolongement de l'appel à projet eau de la Métropole, vous pouvez candidater afin d'être accompagné : 5 classes seront retenues en 2026/2027 pour participer à ce dispositif.

MODALITÉS

1/2 journée (2h à 2h30) - gratuit - métro : arrêt terminus Technopôle - salle des sciences de l'Université Rouen Normandie (UFR des sciences et techniques site du Madrillet)

Il faut avoir été sélectionné pour participer à l'appel à projet « L'eau dans tous ses états » de la Métropole Rouen Normandie.

Déroulement

Les ateliers « chimie »

- 1 atelier sur la composition chimique de l'eau
- 1 atelier sur la production d'eau potable

Projet en classe

- Projet à mener en classe autour des plastiques et des milieux aquatiques proposé par le centre pilote La main à la pâte Rouen Seine-Maritime

Pour candidater, envoyez un descriptif de votre projet (forme libre) à l'adresse suivante :

salledessciences76@gmail.com. Si votre classe est retenue, vous serez contacté afin de fixer les dates.

POUR ALLER PLUS LOIN

VISITE DE STATIONS D'ÉPURATION



En complément du parcours eau, des visites de stations d'épuration peuvent aussi être organisées.

Stations d'épuration visitables :

- Emeraude Petit Quevilly : 02 32 81 30 50
- Saint-Aubin-les-Elbeuf : 02 35 81 80 83

POUR ALLER PLUS LOIN

LES FABULEUSES AVENTURES DE LA SEINE

MODALITÉS

Il s'agit d'un programme pédagogique sur la vallée de la Seine et ses habitants pour le cycle 3.

Demander à recevoir le parcours pédagogique :

- Sur le site : <https://www.notrecoprouen2030.fr/> Rubrique > Je suis > Enseignants
- Par mail : education.environnement@metropole-rouen-normandie.fr
- Par téléphone : 02 35 52 93 18



La Métropole Rouen Normandie a développé, en collaboration avec le conseiller pédagogique des sciences de la DSDEN (Direction des services départementaux de l'Éducation Nationale) et de nombreux partenaires, le programme pédagogique complet « Les Fabuleuses Aventures de la Seine » sur les thématiques et les enjeux de ce fleuve emblématique et de son territoire : la Seine.

La pédagogie employée propose aux élèves de découvrir leur environnement proche de manière ludique et coopérative.

Ce programme est également en cohérence avec le dispositif des « classes d'eau », proposé par l'Agence de l'Eau Seine Normandie.

Des supports pédagogiques variés

Les fiches thématiques

Dans ce programme, vous trouverez des fiches thématiques regroupant les ressources essentielles pour comprendre les différents enjeux autour de la Seine et des idées d'activités.

Les correspondances de Jasmin

Des correspondances fictives sont proposées en amont des activités sur chacune des fiches. Elles ont pour objectif de découvrir, de façon ludique, l'évolution extraordinaire de la Seine au cours du XX^{ème} siècle et son impact sur les habitants de sa vallée.

Les lieux à découvrir

Vous trouverez dans ce programme la carte « Les lieux à découvrir ». Elle vous permettra de connaître différents sites attachés à l'histoire et aux paysages de la Seine, sur le territoire de la Métropole Rouen Normandie. Grâce à cette carte, vous aurez la possibilité d'organiser des sorties scolaires en fonction des thèmes travaillés.

POUR ALLER PLUS LOIN

LES MAISONS DES FORÊTS - CF. P.17 LES ANIMATIONS « LA MARE FORESTIÈRE »

MODALITÉS

Cycles 1/2/3/4 - journée ou demi-journée

Pour tout renseignement :

- Sur le site : metropole-rouen-normandie.fr > Les Maisons des forêts
- Par mail : maison-des-forets@metropole-rouen-normandie.fr
- Par téléphone : 02 35 52 93 20

Tarifs :

- Pour les classes de la métropole : 104 € la journée, 83 € la demi-journée, 3^{ème} animation gratuite (durée équivalente aux deux premières animations ou inférieure).
- Pour les classes hors métropole : 156 € la journée, 125 € la demi-journée.



La mare forestière

Qu'est-ce qu'une mare ?

Quel est son rôle ?

Quels sont les habitants de la mare ?

Comment gère-t-on une mare ?

Quels sont les impacts de l'humain sur la biodiversité des zones humides ?

Autant de questions auxquelles ces animations pourront répondre en fonction de votre demande.

POUR ALLER PLUS LOIN

LA FABRIQUE DES SAVOIRS - CF. P.18 VISITES PATRIMOINES ET ATELIERS SUR L'EAU DU TERRITOIRE ELBEUVIEN

MODALITÉS

CE1 à 3^{ème} - 1h30 - 40€

Pour tout renseignement :

- Par mail : publics3@musees-rouen-normandie.fr
- Par téléphone : 02 32 96 30 40
- Adresse : 7 cours Gambetta, 76500 Elbeuf



Les villages des bords de Seine

Comment les villages des bords de Seine sont-ils nés ?

Comment se sont-ils transformés ?

Autour de quels bâtiments sont-ils organisés ?

Après une visite du centre d'interprétation de l'Architecture et du Patrimoine, les élèves manipulent une maquette pour donner forme à leur village.

POUR ALLER PLUS LOIN

LE MUSÉE INDUSTRIEL DE LA CORDERIE VALLOIS - CF P.19 LES VISITES ET ATELIERS

MODALITÉS

Réservations :

- Par mail : publics3@musees-rouen-normandie.fr
- Par téléphone : 02 35 74 35 35



Visite de l'usine de la Corderie Vallois

Du cycle 1 au lycée / 1h / 27€ par classe

Découvrez une visite commentée avec une démonstration du fonctionnement des machines et l'évocation de l'histoire de la vallée du Cailly, l'utilisation de la rivière et le fonctionnement d'un moulin. Pour les plus grands, l'industrialisation du XIX^e siècle sera abordée.



Parcours en autonomie : à la découverte du patrimoine industriel de la vallée du Cailly

Du cycle 3 au lycée / 2 circuits 1h ou 2h / gratuit

Associez votre visite de la Corderie à ce parcours pédestre en autonomie, à la découverte des vestiges industriels, anciennes maisons d'ouvriers ou de contremaîtres, le long de la rivière qui fournissait l'énergie aux moulins. Itinéraire fourni par le musée. Contactez-nous pour votre préparation. Les documents ressources peuvent être envoyés au format PDF à l'enseignant avant la visite.



POUR ALLER PLUS LOIN

LE SERVICE PATRIMOINES - CF. P.20 LABEL « VILLE ET PAYS D'ART ET D'HISTOIRE »

MODALITÉS

Réservations :

- Par internet : <https://www.metropole-rouen-normandie.fr/culture-sport-sorties/patrimoine>
- Par téléphone : 02 32 76 44 95



Visite thématique : « Il ne faut pas dire fontaine »

De la GS au CE1 - 1h - 27€ / du CE2 au collège - 2h - 55€ (avec livret de visite) / Rouen

Visite de fontaines anciennes pour observer leur décor architectural, découvrir leur rôle social et l'évolution de l'alimentation en eau de la ville.

Visite thématique : « Sur la route des moulins »

De la GS à la 5^{ème} / Parcours en ville de 1h à 1h30 / 27€ à 40€

Parcours entre Rouen et Darnétal pour découvrir les anciens moulins et leur fonctionnement : connaître l'utilisation de l'eau le long du Robec et de l'Aubette, du Moyen Age à nos jours. Pour les plus grands, évocation de l'industrialisation du XIX^{ème} siècle.

Visite atelier : « Les villages des bords de Seine »

Du CM1 à la 3^{ème} / 2h30 / 55€ / La Bouille, Freneuse, Jumièges, Sahurs, Saint-Martin-de-Boscherville, Yville-sur-Seine

Comment les villages des bords de Seine sont-ils nés et se sont-ils transformés ? Après une visite, les élèves manipulent une maquette pour donner forme à leur village ou reconstituer le village visité. Matériel apporté par le guide. Modalités pratiques à voir lors de la réservation.

Visite contée à deux voix : « La Seine, toute une histoire »

Du CE1 à la 5^{ème} / 1h30 / 40€

De pont en pont, en descendant la Seine, évocation de la naissance du fleuve, découverte de son histoire au fil du temps, de son importance, son influence et ses attraits, dans la vie rouennaise..

POUR ALLER PLUS LOIN

LE SERVICE PATRIMOINES - CF P.20 LES VISITES THÉMATIQUES SUR LA SEINE

MODALITÉS

- Rouen, les quais de Seine
- Réservations :
- Par internet : <https://www.metropole-rouen-normandie.fr/culture-sport-sorties/patrimoine>
 - Par téléphone : 02 32 76 44 95



Les ponts de Rouen

CE1 au lycée / 1h30 / 40€

Découverte des ponts de Rouen : leurs fonctions, leurs histoires, leurs évolutions techniques, leur nom, et leur importance pour une ville qui s'est développée de part et d'autre de son fleuve.



Les quais et la ville

Collège - lycée / 1h30 / 40€

Découvrir l'évolution de la physionomie des quais de Seine à Rouen, des constructions portuaires à la reconstruction et connaître le rapport des habitants au fleuve.



La reconversion des quais

5^{ème} au lycée / 1h30 / 40€

Visite autour des reconversions récentes de bâtiments portuaires et des réaménagements des quais qui ont requalifié tout un quartier autour du fleuve, tourné aujourd'hui vers les loisirs.



Les aménagements de la rive gauche

CM1 au lycée / 2h / 55€

Dans le cadre de la requalification d'anciennes friches portuaires, présentation des aménagements urbains réalisés ou en projet sur les quais de la rive gauche et sur le quartier Flaubert en évolution.

POUR ALLER PLUS LOIN

LE MUSÉE MARITIME FLUVIAL ET PORTUAIRE DE ROUEN LES VISITES ET ATELIERS

MODALITÉS

- Rouen, les quais de Seine
- Réservations :
- Par mail : musee@musee-maritime-rouen.asso.fr
 - Par téléphone : 02 32 10 15 51
 - Site internet : <https://www1.musee-maritime-rouen.asso.fr/>



Flotte-coule | Visite et animation

Maternelle au CE1 / 1h30 à 2h / 4,20€ par enfant

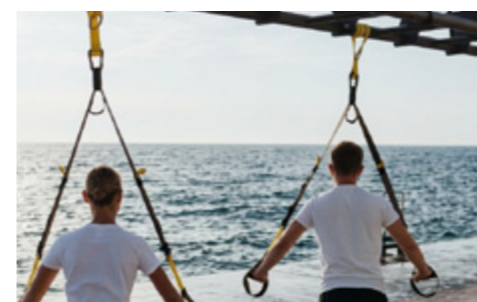
Découvrir les façons de transporter des marchandises sur l'eau. Aborder les notions de poids, forme, matière et flottabilité puis simuler le chargement des marchandises sur un bateau, dans un bassin.



Connaître la Seine | Visite et animation

Maternelle au CE1 / 1h30 à 2h / 4,20€ par enfant

Découvrir la géographie de la Seine, son cours, ses affluents, l'influence des marées. Comparer navigation fluviale et maritime, aborder l'axe Le Havre-Rouen-Paris. Puis reconstituer la Seine avec un puzzle géant pour s'approprier un vocabulaire riche lié à cet environnement.



Découverte des métiers | Visite et animation

CE1 au collège / 1h30 à 2h / 4,20€ par enfant

Suivre l'itinéraire d'un vracier-céréaliériste de la mer jusqu'aux silos en bord de Seine. Trouver les métiers liés aux activités portuaires et au transport maritime puis associer ces métiers à leurs illustrations autour d'une carte de la Seine.



Le voyage de Verrazane | Visite et animation

CE1 au collège / 1h30 à 2h / 4,20€ par enfant
Récit du voyage de l'explorateur Jean de Verrazane depuis Rouen vers les Indes, présentation des raisons de cette expédition, et de ses découvertes. Embarquer ensuite à bord de « la Dauphine » ! Replacer des cartes illustrées des métiers et objets d'un navire à l'époque du roi François Ier.



Rallye du musée et Rallye Jean de Verrazane | Animation

Maternelle au CE1 / 1h30 à 2h / 4,20€ par enfant
Des équipes s'affrontent, répondent à des questions sur les collections du musée ou sur l'expédition de Jean de Verrazane. Ils naviguent sur une carte géante, à la recherche de trésors. Le temps est compté !



Petits bateaux | Visite et animation

Grande section au CM2 / uniquement en journée complète / 9€ par enfant.
Découvrir la construction d'un navire à voile puis construire son propre bateau avant de le mettre à l'eau pour une course dans le bassin du musée.



Matelotage | Visite et animation

CP au CM2 / uniquement en journée complète / 9€ par enfant.
Découvrir les différents matériaux utilisés pour la fabrication de cordages ainsi que leurs utilisations à travers l'observation des maquettes du musée, puis s'initier aux nœuds marins et créer son porte clé petit bonhomme.

APPEL À PROJET

AIR

« L'air à la loupe »

CE2 À CM2

PRÉSENTATION DE L'APPEL À PROJET

OBJECTIF GLOBAL

L'élève découvre la pollution atmosphérique. Il prend conscience qu'il joue un rôle majeur dans notre société et qu'il peut intervenir à son échelle pour préserver la qualité de l'air et la santé. L'élève intègre pas à pas les enjeux de la qualité de l'air et adopte un comportement responsable pour une meilleure qualité de vie.

OBJECTIFS DES ACTIONS

Connaissances

- Définir la pollution de l'air
- Identifier les principales sources de pollution de l'air extérieur et intérieur
- Connaître les conséquences de la pollution de l'air sur la santé humaine et sur l'environnement
- Découvrir par le sensoriel le monde des odeurs et les caractéristiques de l'odorat
- Décrire un dispositif de surveillance de la qualité de l'air

Compétences

- S'informer sur l'état de la qualité de l'air
- Expliquer l'intérêt des mesures de qualité de l'air
- Appliquer les bons gestes pour limiter son exposition à la pollution de l'air

Savoir-être

- Adopter une attitude éco-citoyenne
- Participer à la protection de l'environnement

DESCRIPTIF DU PARCOURS

Le parcours se compose de 4 demi-journées d'ateliers.

1. Atelier en classe

La pollution de l'air, c'est quoi ?

2. Atelier en classe

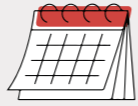
La pollution de l'air au quotidien (ateliers tournants)

3. Spectacle « Les Exp'Air »

4. Visites

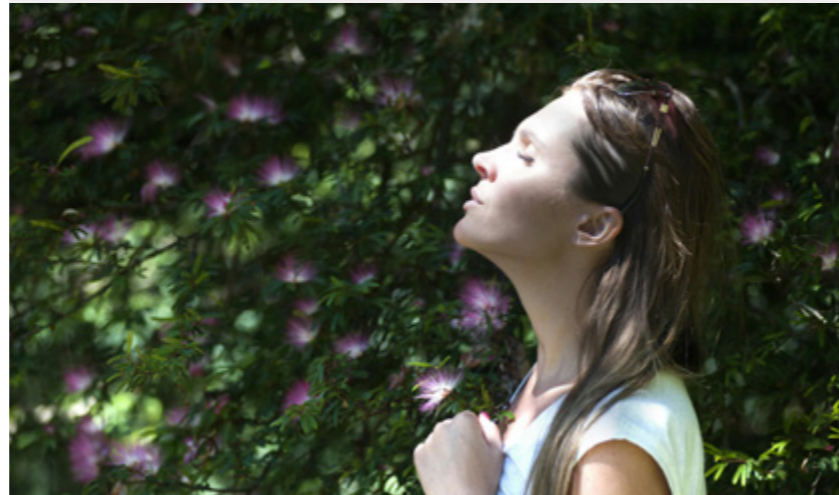
Visite d'une station de mesure : Comment surveille-t-on la qualité de l'air ?

Visite de l'exposition au Pavillon des Transitions



ÉCHÉANCIER

- **Septembre** : sélection des écoles
- **Vendredi 11 septembre** : date de clôture pour la saisie du formulaire de candidature en ligne
- **Mardi 10 novembre** : Réunion de sensibilisation - 2h - OBLIGATOIRE sur le site du Pavillon des Transitions
- **Novembre à janvier** : Animations dans les classes
- **Mai à juin** : Visites de station de mesure et du Pavillon
- **Mai** : Pièce de théâtre « Les Exp'Air »



FORMULAIRE DE PRÉINSCRIPTION



Flashez ce QR code ci-dessus pour remplir le formulaire ou accéder à ce lien :

<https://tinyurl.com/3vvh4m4n>

[Modalités et conditions page 27](#)

PROGRAMME D'ENSEIGNEMENT CYCLE 3

Sciences et technologie

- Pratiquer des démarches scientifiques
- Garder une trace écrite des observations et expériences réalisées
- Expliquer un phénomène à l'oral et à l'écrit
- Adopter un comportement éthique et responsable

Attendus en fin de cycle

- Identifier les enjeux liés à l'environnement
- Permettre aux élèves de découvrir la notion d'engagement individuel et/ou collectif
- Relier les besoins de l'être humain, l'exploitation des ressources naturelles et les impacts à prévoir et gérer
- Décrire le fonctionnement d'objets techniques, leurs fonctions et leur constitution

PARCOURS ÉDUCATIF DE SANTÉ

- Adopter un comportement éthique et responsable et utiliser des connaissances pour expliquer les impacts de l'activité humaine sur la santé et l'environnement
- Relier des connaissances acquises en sciences et technologie à des questions de santé et d'environnement

SOCLE COMMUN DE CONNAISSANCES, DE COMPÉTENCES ET DE CULTURE

Domaine 1 : les langages pour penser et communiquer

- Comprendre, s'exprimer en utilisant la langue française à l'oral et à l'écrit
- Comprendre, s'exprimer en utilisant les langages mathématiques, scientifiques et informatiques

Domaine 2 : Les méthodes et outils pour apprendre

- Organisation du travail personnel
- Coopération et réalisation de projets

Domaine 3 : la formation de la personne et du citoyen

- Réflexion et discernement
- Responsabilités, sens de l'engagement et de l'initiative

Domaine 4 : les systèmes naturels et les systèmes techniques

- Démarches scientifiques
- Responsabilités individuelles et collectives

PARCOURS CITOYEN

Culture de la sensibilité

- Être capable de coopérer
- Se sentir membre d'une collectivité

Culture du jugement

- Développer les aptitudes au discernement et à la réflexion critique
- Différencier son intérêt particulier de l'intérêt général
- Avoir le sens de l'intérêt général

Culture de l'engagement

- Être responsable de ses propres engagements
- Être responsable envers autrui
- Prendre en charge des aspects de la vie collective et de l'environnement et développer une conscience civique

PARTIE 1 : ATELIER EN CLASSE

LA POLLUTION DE L'AIR, C'EST QUOI ? - NOVEMBRE 2026

MODALITÉS

1h30 - 10 à 30 élèves - en classe ou salle dédiée

Préalables

- Etre équipé d'un projecteur ou d'un espace pour projeter
- Avoir un accès à une prise électrique pour le projecteur de l'animateur

Objectifs

- Décrire les propriétés de l'air
- Définir la pollution de l'air
- Identifier les principales sources de pollution de l'air extérieur
- Identifier les principales sources de pollution de l'air intérieur
- Connaître les conséquences de la pollution de l'air sur la santé humaine et sur l'environnement
- Citer quelques pratiques quotidiennes permettant de limiter son impact sur la qualité de l'air

Cette première intervention basée sur l'observation d'images projetées, vise à introduire la pollution de l'air auprès des élèves et leur présenter le parcours.

La séance débutera par un rappel des propriétés de l'air à l'aide de petites manipulations et d'un quizz. Les élèves découvriront ce qu'est l'atmosphère, énuméreront les principales sources de pollution de l'air extérieur, et formuleront les conséquences de cette pollution. Le rôle d'ATMO Normandie vis-à-vis de la qualité de l'air leur sera présenté.

Au bilan, les élèves devront produire collectivement une définition de la pollution de l'air. Cette définition sera complétée par des exemples de bonnes pratiques à investir pour préserver la qualité de l'air. Ces thématiques seront abordées en classe entière. Elles seront appuyées par des expérimentations et alimentées par des échanges.



PARTIE 2 : ATELIER EN CLASSE

LA POLLUTION DE L'AIR AU QUOTIDIEN - JANVIER 2027

MODALITÉS

2h30 - 10 à 30 élèves - en classe ou salle dédiée

Préalables

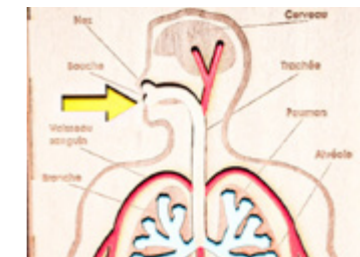
- Préparation de 5 pôles
- Mise en place de 5 groupes équilibrés

Objectifs

- Identifier les principales sources de pollution de l'air intérieur et appliquer les bons gestes pour limiter leurs effets
- Décrire l'effet des particules fines sur la santé humaine et identifier leurs sources
- Comparer l'impact sur la qualité de l'air et sur la santé de plusieurs moyens de transport
- Caractériser l'effet de la pollution de l'air sur la biodiversité en prenant l'exemple des lichens
- Découvrir par le sensoriel le monde des odeurs et les caractéristiques de l'odorat (un sens dont il faut parfois se méfier !)

Déroulement

Après une présentation des ateliers, les groupes d'élèves réaliseront des rotations sur chaque pôle. Un temps de restitution de 20 à 30 minutes est prévu en fin de séance. Le bilan mentionnera une série de bonnes pratiques en faveur de la qualité de l'air. Ce sera aussi l'occasion pour les groupes de partager leur ressenti, de formuler des questions par des expérimentations et d'alimenter par des échanges.



Pollution d'où viens-tu ?

A partir d'une illustration, les élèves découvriront les sources de pollution naturelles et anthropiques.

Particules et santé, pourquoi je tousse ?

Les élèves devront observer l'impact des particules sur l'organisme. Ils découvriront que les polluants ont de graves conséquences sur la santé.

La maison du Bon'Air

Les élèves devront repérer les sources de pollution de l'air intérieur et identifier les bonnes pratiques quotidiennes permettant de limiter leur exposition à ces sources.

À la Bon'Air ! Les transports !

Chaque élève doit emprunter un moyen de transport différent pour aller au musée. Ils devront calculer le temps de trajet, la pollution générée et les éventuels bienfaits sur la santé de chaque type de transport.

À vos p'tits nez ! Sentez !

Les élèves découvrent le monde des odeurs. Grâce à un jeu, ils comparent leurs impressions et apprennent à classer une série d'odeurs en s'aidant du « Langage des Nez ».

Lichen, lichen, dis-moi si l'air est bon !

Les élèves découvrent les lichens et leur capacité à renseigner sur la qualité de l'air. Ils devront associer une série d'échantillons de lichens à des environnements.

PARTIE 3 : SPECTACLE

LES EXP'AIR - 18 MAI 2027

MODALITÉS

1h - site extérieur : à préciser ultérieurement

Préalables

- Introduction des thèmes abordés lors du spectacle (mise à disposition de documents supports)
- Préparation des questions à poser aux comédiens

Objectif

- Expliquer l'intérêt d'une mobilisation individuelle et commune pour améliorer et entretenir la qualité de l'air



Le spectacle en quelques mots

En 3012, l'air est devenu irrespirable, les habitants sont de plus en plus malades.

Le ministère de l'air envoie donc deux de ses experts en 2010 afin de trouver et d'arrêter le coupable de la pollution. Le Professeur Ozone et son assistante Miss Pollen arrivent donc à notre époque « car c'est maintenant que l'on peut encore changer les choses ». Ils vont mener l'enquête accompagnés d'Arthur et de sa petite sœur Chloé...

En conclusion du parcours, les élèves pourront assister au spectacle « Les Exp'Air » de la compagnie de théâtre « Ça s'peut pas », proposé et financé par Atmo Normandie.

Cette pièce pédagogique expose aux enfants les problèmes liés à la qualité de l'air de façon originale et ludique. Les enfants prennent conscience de l'importance de préserver, voire d'améliorer, l'air qui nous entoure et réalisent que nous avons toutes et tous, à notre échelle, une responsabilité dans cette démarche.

La pièce se présente sous la forme d'une enquête futuriste. Elle met en scène une série de personnages attachants qui ont tous le même objectif : trouver le coupable de la pollution !

Le spectacle dure environ 50 minutes. Il est suivi par un échange avec les comédiens. La programmation de ce spectacle pourra être proposée en fin de semestre et rassemblera l'ensemble des écoles ayant suivi ce parcours. Des supports pédagogiques seront mis à disposition des enseignants afin d'introduire le spectacle en classe.



PARTIE 4 : VISITES

COMMENT SURVEILLE-T-ON LA QUALITÉ DE L'AIR ? - JUIN 2027

MODALITÉS

1h30 - 10 à 35 élèves - Station de mesure Palais de Justice / Pavillon des Transitions (Rouen)

Préalable

- Mise en place de groupes de 8 élèves maximum

Objectifs

- Décrire un environnement de mesure consacré à la surveillance de la qualité de l'air
- Expliquer l'intérêt de ces mesures
- S'informer sur la qualité de l'air de sa commune ou de son département

Au cours de la visite d'une station de mesure, les élèves suivent le parcours des polluants atmosphériques tout au long de la chaîne de mesure de la qualité de l'air. Ils découvrent les appareils permettant de mesurer différents polluants et prennent connaissance de l'intérêt de ces mesures.

Grâce à cette visite, les élèves prennent conscience que la qualité de l'air, c'est-à-dire sa « propreté », est constamment mesurée par un réseau de stations de mesure géré par Atmo Normandie et qui fonctionnent 24h/24, 7j/7. Les élèves apprennent que les données sont utilisées pour communiquer quotidiennement l'état de la qualité de l'air. Ces données permettent ainsi aux citoyens d'adapter leurs comportements et de contribuer à améliorer la qualité de l'air.

La visite d'une station de mesures, dont les dimensions sont exiguës, ne peut s'effectuer que par des groupes de 8 enfants maximum. Une visite dure 15 minutes environ. En parallèle des visites qui s'enchaînent, des activités sont proposées aux élèves qui attendent leur tour de visite.

Avant ou après cette visite, vos élèves iront au Pavillon des Transitions pour découvrir l'exposition en cours et participeront à un atelier sur la qualité de l'air.



APPEL À PROJET

JARDIN

« Jardiner autrement »

MS À CM2



PRÉSENTATION DE L'APPEL À PROJET

OBJECTIF GLOBAL

Mettre en place un jardin pédagogique durable, sous forme de projet commun entre plusieurs classes au sein de l'école. Faire vivre le jardin pédagogique de l'école sur plusieurs années.

OBJECTIFS DES ACTIONS

Connaissances

- Appliquer et comprendre la pratique écoresponsable au jardin potager
- Stimuler l'intérêt pour la nature
- Connaître et comprendre l'importance des saisons au jardin
- Connaître le vocabulaire lié au jardin

Compétences

- Etre conscient de l'importance de la biodiversité dans le jardin et savoir la protéger
- Etre capable d'analyser les caractéristiques d'un terrain
- Savoir choisir les plantes adaptées au sol et au climat
- Connaître et savoir utiliser les outils au jardin

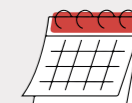
Savoir-être

- Adopter une attitude éco-citoyenne
- Participer à la protection de l'environnement
- Etre capable de s'orienter vers une alimentation saine
- Favoriser le travail collectif.

DESCRIPTIF DU PARCOURS

1. Animation compostage
2. Réunion planification au jardin avec les enseignants
3. Animation des besoins d'une plante
4. Animation biodiversité
5. Visite de la ferme pédagogique du parc naturel urbain du Champ des Bruyères
6. Visite du jardin de l'école pour clôturer l'année

[Modalités et conditions page 27](#)



ÉCHÉANCIER

- **Septembre** : Visite et sélection des écoles
- **Vendredi 11 septembre** : date de clôture pour la saisie du formulaire de candidature en ligne
- **Mardi 3 novembre** : Réunion de sensibilisation 2h - OBLIGATOIRE sur le site du Pavillon des Transitions
- **Octobre à juin** : Animations dans les classes et à la ferme pédagogique



CONDITIONS

- 3 classes volontaires (2 minimum) de l'école doivent être impliquées dans le projet tout au long de l'année scolaire
- Le jardin pédagogique est inscrit dans le projet de l'école ou dans une démarche d'établissement du développement durable
- La durée d'engagement dans le programme de jardinage est de 3 ans et doit être formalisée par le responsable de l'établissement
- Le projet sera validé par l'inspecteur de circonscription auquel l'école est rattachée
- Les parcelles à cultiver doivent déjà être mises en place et cultivables
- L'accompagnement des animateurs dure une année. Pour les années suivantes, les enseignants bénéficient de fiches pédagogiques et sont autonomes dans le suivi du jardin. Le projet peut s'inscrire dans le dispositif de labellisation E3D « Etablissement du Développement Durable ».

FORMULAIRE DE PRÉINSCRIPTION



Flashez ce QR code ci-dessus pour remplir le formulaire ou accéder à ce lien :

<https://tinyurl.com/6f3xhezs>

PROGRAMME D'ENSEIGNEMENT

Cycle 1

Explorer le monde

- Explorer le monde du vivant, des objets
- Découvrir le monde vivant et de la matière

Les attendus de fin de cycle

- Reconnaître les principales étapes du développement d'un animal ou d'un végétal dans une situation d'observation du réel ou sur une image
- Connaître les besoins essentiels de quelques animaux et végétaux
- Commencer à adopter une attitude responsable en matière de respect des lieux et de protection du vivant

Cycle 2

Questionner le monde du vivant

- Adopter un comportement éthique et responsable
- Développer un comportement responsable vis-à-vis de l'environnement et de la santé grâce à une attitude raisonnée fondée sur la connaissance
- Mettre en pratique les premières notions de gestion responsable de l'environnement par des actions simples individuelles ou collectives

Attendus de fin de cycle

- Connaître les caractéristiques du monde vivant, ses interactions, sa diversité
- Identifier ce qui est animal, végétal, minéral ou élaboré par des êtres vivants
- Développement d'animaux et végétaux
- Le cycle de vie des êtres vivants
- Régimes alimentaires de quelques animaux
- Quelques besoins vitaux des végétaux
- Identifier les interactions des êtres vivants entre eux et leur milieu
- Diversité des organismes vivants présents dans un milieu et leur interdépendance
- Relations alimentaires entre les organismes vivants
- Chaîne de prédation
- Identifier quelques interactions dans l'école

Cycle 3

Sciences et technologie

- Adopter un comportement éthique et responsable
- Relier des connaissances acquises en sciences et technologies à des questions de santé, sécurité et environnement
- Mettre en œuvre une action responsable et citoyenne individuelle ou collective, en et hors milieu scolaire et en témoigner

Attendus en fin de cycle

- Décrire comment les êtres vivants se développent et deviennent aptes à se reproduire
- Mettre en évidence la place et l'interdépendance de différents êtres vivants dans un réseau trophique
- Identifier les enjeux liés à l'environnement
- Notion d'écosystème
- Relier le peuplement d'un milieu et les conditions de vie
- Modification du peuplement en fonction des conditions physico-chimiques du milieu et des saisons
- Conséquences de la modification d'un facteur physique ou biologique sur l'écosystème
- Identifier la nature des interactions entre les êtres vivants et leur importance dans le peuplement des milieux

SOCLE COMMUN DE CONNAISSANCES, DE COMPÉTENCES ET DE CULTURE

Domaine 1 : les langages pour penser et communiquer

- Comprendre, s'exprimer en utilisant la langue française à l'oral et à l'écrit
- Comprendre, s'exprimer en utilisant les langages mathématiques, scientifiques et informatiques

Domaine 2 : Les méthodes et outils pour apprendre

- Organisation du travail personnel
- Coopération et réalisation de projets

Domaine 3 : la formation de la personne et du citoyen

- Réflexion et discernement
- Responsabilités, sens de l'engagement et de l'initiative

Domaine 4 : les systèmes naturels et les systèmes techniques

- Démarches scientifiques
- Responsabilités individuelles et collectives

Domaine 5 : les représentations du monde et de l'activité humaine

Se situer dans le temps et dans l'espace

PARCOURS CITOYEN

Culture de l'engagement

- S'engager et assumer des responsabilités dans l'école et dans l'établissement
- Prendre en charge des aspects de la vie collective et de l'environnement et développer une conscience citoyenne, sociale et écologique

PARCOURS ÉDUCATIF DE SANTÉ

- Cycle 1 : connaître et mettre en œuvre quelques règles d'hygiène corporelle et de vie saine
- Cycle 2 : développer un comportement responsable vis-à-vis de l'environnement et de la santé grâce à une attitude raisonnée fondée sur la connaissance
- Cycle 3 : établir une relation entre l'activité, l'âge, les conditions de l'environnement et les besoins de l'organisme
 - apports alimentaires, qualité et quantité
 - origine des aliments consommés : un exemple d'élevage, un exemple de culture



PARTIE 1 : GÉRER SES DÉCHETS À L'ÉCOLE

LE COMPOSTAGE - NOVEMBRE 2026

MODALITÉS

1h30 - 10 à 30 élèves - 45 minutes en classe ou salle dédiée et 45 minutes en extérieur

Préalables

- Réfléchir au positionnement du composteur : sur un sol végétal facilement accessible, proche de la production de déchets
- Demander aux élèves d'amener des déchets organiques le jour de l'animation

Objectifs

- Comprendre la place du compostage dans la réduction des déchets
- Connaître l'intérêt du compostage domestique
- Reconnaître les déchets compostables
- Apprendre à bien gérer un composteur
- Apprendre à valoriser les déchets de la cuisine au jardin
- Enrichir son vocabulaire

Déroulement

Après une présentation des enjeux liés aux déchets et du déroulement de l'animation, le groupe participera à un atelier en intérieur puis se dirigera à l'extérieur pour un deuxième atelier. Une restitution permettra à l'animateur de faire le bilan sur tout ce qui a été vu et de faire le point sur le compostage et ses intérêts.

Dotation de composteur

Dans le cadre des animations « Compostage », un composteur pédagogique vitré est mis en place au sein de l'école. Cela permet aux élèves de connaître le processus de décomposition des végétaux et d'utiliser un amendement naturel dans le jardin potager ou pour les espaces verts de l'école. Pour ce faire, un accord de la mairie devra être sollicité par l'école, préalablement au déroulement de l'animation.



Parcours et impact environnemental des déchets

Pour le cycle 2, l'atelier abordera de manière ludique sur l'impact environnemental des déchets en reprenant leur parcours après le domicile par le biais d'images.



Lecture de contes

Pour le cycle 1 et 2, une lecture de contes est proposée afin d'introduire la notion de compostage, de réduction des déchets et de vie du sol.



Le jeu du compost

Des cartes sont proposées aux élèves. Ils devront positionner leurs cartes sur la bâche de jeu en fonction de la nature de l'image : déchet non compostable, déchet compostable ou décomposeur.



La mise en pratique

Les élèves sont invités à se rendre face au composteur. Ils analyseront les déchets ramenés pour vérifier s'ils sont compostables ou non. L'animateur détaillera toutes les conditions pour faire un bon compost.

PARTIE 2 : ACCOMPAGNEMENT DES ENSEIGNANTS

LE TEMPS CONSEIL PLANIFICATION - JANVIER 2027

MODALITÉS

1h - au sein de l'école sur le temps du midi ou du soir après l'école (hors temps de repas)

Préalables

- Les enseignants devront préparer entre eux et avec les enfants le plan du jardin et les cultures qu'ils souhaitent y inclure

Objectifs

- Étudier le plan du jardin
- Organiser les tâches de chacun durant l'année
- Informer sur le paillage, la rotation des cultures, les besoins des plantes et les semis afin de débiter l'année sur de bonnes bases
- Recenser les besoins en termes de plantes qui seront fournies par la Métropole Rouen Normandie (10 plants)

Ce temps conseil est un moment avec les enseignants permettant de faire le point sur l'orientation de leur projet. Cela permet de véritablement lancer la période de semis et de plantations. Les enseignants auront la possibilité de poser des questions afin de lever leurs doutes et de démarrer sereinement.

A la suite de cette réunion, les enseignants seront en capacité d'élaborer le planning des tâches pour l'année en prenant en compte tous les aspects: arrosage, paillage, compostage, semis, plantation, tuteurage, étiquetage....

Des fiches pédagogiques accompagnent ce temps conseil :

- Conseils enseignant : conseils pratico-pratiques pour mener à bien le projet d'éco-jardin à l'école
- Réaliser un planning de travaux : réalisation pendant le temps-conseil le planning des travaux du jardin.
- Choisir les fruits et légumes du jardin : Quels fruits et légumes sont cultivables pendant les temps scolaires en prenant compte de la période de récolte ?
- Identité de fruits et légumes : indication des besoins de la plante, la place nécessaire pour un bon développement, les périodes de plantation/semis et de récoltes...

PLANNING PREVISIONNEL DES TRAVAUX AU POTAGER		Mois											
Classes		S	O	N	D	J	F	M	A	M	J		
Petite section													
Moyenne section													
Grande section													
CP													
CE1													
CE2													
CM1													
CM2													
Atelier du midi													



MODALITÉS

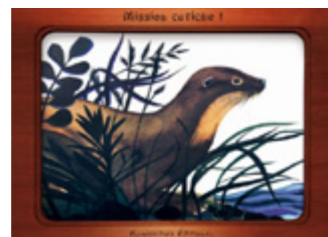
Cycle 1 : 1h30, cycle 2 et 3 : 2h30 - 10 à 30 élèves - en classe ou salle dédiée ou extérieur (selon météo)

Préalables

- Les enseignants travailleront en amont avec les enfants à partir de la fiche expérience germination
- Pour le cycle 1, il est demandé si possible la présence d'adultes supplémentaires pour le bon déroulement de l'animation (parents, ATSEM, ...)

Objectifs

- Différencier semis et plantation
- Comprendre le fonctionnement d'une graine
- Connaître les besoins d'une graine pour germer
- Connaître les besoins d'une plante pour pousser
- Acquérir le vocabulaire pour décrire l'anatomie d'une plante
- Connaître le cycle d'une plante



Introduction

Observation des expériences des élèves et bilan sous forme de questions / réponses.

Histoire de jardin (cycle 1)

Les enfants de cycle 1 écouteront l'histoire d'un jardinier qui observe les cycles de vie dans son potager.

Les besoins des végétaux

Suite au visionnage de deux vidéos, les élèves comprennent les besoins qu'ont les végétaux de leur germination à leur croissance, ainsi que le rôle des cotylédons.

Les graines

À travers un petit jeu de reconnaissance, les élèves découvrent différentes graines et retrouvent l'emplacement des graines dans les plantes. Ils apprennent à faire la différence entre graine et noyau.

Déroulement

Les enfants montreront les expériences faites en classe. Pour les cycles 1, s'en suit la lecture d'une histoire sur le jardin et la germination. Pour les cycles 2 et 3, ils participeront à un petit jeu de reconnaissance de différentes graines pour en découvrir la diversité et comprendre les différentes stratégies des plantes pour se multiplier ; ils visionneront ensuite 2 vidéos sur les besoins des graines et des plants pour croître et feront le lien avec leurs résultats.

La seconde partie de l'atelier se passe en extérieur avec la réalisation de semis.



Description d'une plante

À travers un schéma, les élèves se familiarisent avec le vocabulaire leur permettant de décrire les différents éléments du plant. Les enfants de cycle 3 aborderont dans cette partie la pollinisation et l'anatomie d'une fleur.



Atelier semis

Les élèves réalisent 2 semis en godet, un pour l'école et un pour la maison. L'objectif est que tous les deux jours, les élèves prennent une photo du plant de la maison et la montre en classe pour constater l'évolution. Si le potager dans l'école est assez avancé au moment de l'intervention, des semis directs pourront également être réalisés.

PARTIE 4 : ATELIERS

RACONTE NOUS LA BIODIVERSITÉ - AVRIL / JUIN 2027

MODALITÉS

1/2 journée - 10 à 30 élèves - en classe ou salle dédiée ou extérieur (selon météo)

Préalables

- Pour les cycle 1, il est demandé si possible la présence d'adultes supplémentaires pour le bon déroulement de l'animation (parents, ATSEM, ...)
- Préparation de 5 groupes équilibrés pour les ateliers tournants

Objectifs

- Connaître les termes de biodiversité et d'écosystème
- Connaître les interactions entre les espèces : symbiose, chaîne alimentaire, prédateur, proie
- Identifier les animaux et végétaux auxiliaires dans le jardin
- Connaître les gestes pour accueillir la biodiversité à l'école

Déroulement

En première partie, les enfants seront rassemblés devant un décor et écouteront l'histoire d'un jardinier novice à la rencontre de la biodiversité de son jardin. Après la récréation, les enfants découvriront différentes manières d'accueillir cette biodiversité au sein de l'école lors de 5 ateliers tournants.

Avant récréation - Histoire de jardin

Les élèves découvriront à partir d'une illustration et d'une histoire, les liens étroits entre les plantes et les animaux du jardin. La pollinisation, les interactions, la chaîne alimentaire, seront évoquées. Ils découvriront également comment protéger les cultures le plus naturellement possible.



Après récréation

5 ateliers tournants parmi ceux ci-dessous selon l'âge des enfants et la météo.

Ces ateliers permettront aux enfants de découvrir comment attirer et protéger les animaux auxiliaires au jardin.

- Création d'un abri à abeilles caullicoles
- Création d'un abri à coccinelles
- Création d'un abri à bourdons terricoles
- Atelier bi'eaux diversité
- Des plantes à sentir et à toucher
- Proie et prédateur de la chauve souris
- Plantation de plantes mellifères (si plants arrivés en amont)
- Atelier : auxiliaires et prédateurs.



PARTIE 5 : ATELIERS PAR L'ASSOCIATION LE CHAMP DES POSSIBLES

ACCUEIL À LA FERME PEDAGOGIQUE DES BRUYERES

MODALITÉS

1/2 journée - 10 à 30 élèves - À la ferme pédagogique des Bruyères, 2 ter rue du Madrillet, 76800 Saint-Etienne-du-Rouvray

Préalables

- La séance clôture le cycle, il est important que les classes aient déjà suivi toutes les animations
- Prévoir des parents accompagnateurs pour la sortie
- Prévoir des tenues adaptées
- La ferme dispose de toilettes et points d'eau potable

Objectifs

- Clôturer le cycle d'apprentissage « jardiner autrement »
- Faire découvrir aux enfants le maraichage
- Comprendre l'importance d'accueillir le vivant dans l'agriculture
- Appréhender les cultures et les légumes de saison
- Expérimenter : cueillir, toucher, essayer, gratter...
- Goûter des légumes de saison

Déroulement

Après une présentation de l'association Le Champ des Possibles et de la ferme des Bruyères, les élèves participeront à plusieurs modules. Le contenu de la séance peut être amené à évoluer en discussion avec l'enseignant.

Visite – cueillette sous la serre

La classe part en cueillette avec un panier, des légumes sont récoltés au fil de la visite pour être ensuite dégustés par tous les enfants. Durant la visite, sont abordées les thématiques de la saisonnalité, les familles de légumes, et la reconnaissance des plantes.



La pépinière

Les enfants sont invités à se souvenir des étapes des semis, des besoins des plantes et des différents mots de vocabulaire permettant de décrire la plante.



La découverte du jardin extérieur par les 5 sens

L'activité permet de découvrir le jardin des aromatiques les yeux bandés. Les enfants sont en binôme, l'un a les yeux bandés, l'autre le guide et l'invite à toucher et sentir.

La biodiversité au jardin

À l'aide de boîtes loupes, les enfants partent à la recherche des arthropodes du jardin. L'objectif est de les éveiller à la petite faune en les invitant à être attentifs à ce qu'ils ne voient pas, à faire le lien entre un jardin en bonne santé et une biodiversité abondante, et à combattre certaines peurs en les faisant observer et manipuler à leurs rythmes.



Le compostage

Les enfants sont amenés à découvrir différents modes de compostage (en bacs ou en tas) et observer les différents niveaux de maturité.

Les outils du jardinier

Différents outils à main sont présentés aux enfants, qui les manipulent et doivent en deviner l'usage par eux-mêmes. Ce module est axé sur la confiance et la responsabilisation des enfants à qui on confie des outils avec des consignes de sécurité, et qui sont amenés à réfléchir par eux-mêmes.

PARTIE 6 : VISITE DE FIN D'ANNÉE

VISITE DU JARDIN DE L'ÉCOLE POUR CLÔTURER L'ANNÉE

MODALITÉS

Entre 30 et 45 minutes - organisation à voir en concertation avec l'animatrice

- Par mail : julie.desailly@metropole-rouen-normandie.fr
- Par téléphone : 02 76 30 30 47



VISITES DES ESPACES EXTERIEURS

Les élèves, par groupes construits (éco-délégués) ou par groupes classes présenteront à l'animatrice le potager. Ils pourront à cette occasion présenter leurs travaux réalisés dans le cadre du projet «jardiner autrement», une chanson, un journal de bord...

Des photos seront prises par l'animatrice afin de préparer un livret «bilan» de toutes les écoles de l'année.

POUR ALLER PLUS LOIN

ACCOMPAGNEMENT MATÉRIEL



DONS DE MATÉRIELS ET DE FOURNITURES

Dans le cadre de l'appel à projet et selon les besoins de l'école, du matériel peut être fourni par la Métropole avec l'accord des communes :

- Composteur
- Récupérateur d'eau de pluie
- Paillage et terreau
- Hôtel à insectes

Du matériel pédagogique et scientifique ainsi que des livrets ressources seront donnés aux enseignants.

POUR ALLER PLUS LOIN

PARC NATUREL URBAIN DU CHAMP DES BRUYÈRES - CF P.13

MODALITÉS

- Par mail : animations@lechampdespossibles76.fr
- Par téléphone : 02 76 78 10 09
- Tarifs : sur demande, adaptés en fonction de la durée d'animation et de la taille du groupe.



VISITES ET ANIMATIONS À LA FERME DES BRUYÈRES OU À LA FERME DE REPAINVILLE

Thématiques possibles : alimentation et nutrition, équilibre alimentaire, maraîchage et jardinage en ville, biodiversité au jardin, découverte sensorielle...

Formats : visites, ateliers pratiques cuisine et / ou jardin... Les ateliers sont construits sur mesure avec les enseignants.

POUR ALLER PLUS LOIN

L'ÉCOLE JARDINIÈRE DU WWF



L'ÉCOLE JARDINIÈRE

« Ensemble, développons les potagers à l'école pour permettre aux enfants d'apprendre au contact de la nature »

<https://www.ecole-jardiniere.com/>

APPEL À PROJET

DÉCHETS

« Ma poubelle au régime »

CM1 ET CM2



PRÉSENTATION DE L'APPEL À PROJET

🎯 OBJECTIF GLOBAL

L'élève découvre les enjeux de la réduction des déchets. Il prend conscience qu'il joue un rôle majeur dans notre société et qu'il peut intervenir à son échelle pour préserver les ressources naturelles et le climat.

L'élève intègre pas à pas les enjeux de la réduction des déchets et adopte un comportement responsable pour une meilleure qualité de vie.

💡 OBJECTIFS DES ACTIONS

Connaissances

- Connaître le parcours des déchets après la maison
- Connaître les ressources nécessaires à la fabrication des produits
- Découvrir les ressources renouvelables et non renouvelables
- Connaître la notion d'analyse de cycle de vie
- Observer l'impact social de nos déchets plastiques et de nos consommations
- Définir ce qu'est un déchet

Compétences

- Être capable d'exercer un regard critique sur son comportement de consommateur
- Reconnaître les matières premières d'un produit
- Distinguer la réduction et la réutilisation du recyclage

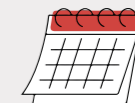
Savoir-être

- Adopter une attitude éco-citoyenne
- Participer à la protection de l'environnement

📍 DESCRIPTIF DU PARCOURS

Le parcours se compose de 4 demi-journées d'ateliers en classe :

1. Les impacts de mes déchets (ateliers tournants)
2. Atelier en classe mission zéro déchet (ateliers tournants)
3. Visite du Pavillon des Transitions et atelier faire soi-même zéro déchet
4. Animation compostage (facultatif)
5. Visite d'une déchetterie (facultatif)



ÉCHÉANCIER

- **Septembre** : sélection des écoles
- **Vendredi 11 septembre** : date de clôture pour la saisie du formulaire de candidature en ligne
- **Mardi 10 novembre**: réunion de sensibilisation - 2h - OBLIGATOIRE au Pavillon des Transitions
- **Novembre à janvier** : animations dans les classes
- **Avril à mai** : visite du Pavillon des Transitions et ateliers faire soi-même



FORMULAIRE DE PRÉINSCRIPTION



- Flashez ce QR code ci-dessus pour remplir le formulaire ou accéder à ce lien <https://tinyurl.com/yvu8wuwk>

[Modalités et conditions page 27](#)

PROGRAMME D'ENSEIGNEMENT CYCLE 3

Enseignement moral et civique

- Comprendre la notion de bien commun dans la classe, l'école, l'établissement, la société et l'environnement
- Distinguer son intérêt personnel de l'intérêt collectif
- Exercer sa capacité à choisir de manière responsable

Géographie

- Localiser mon (mes) lieu(x) de vie et le(s) situer à différentes échelles
- Satisfaire les besoins en énergie, en eau : gestion des ressources, approvisionnement, production
- Appréhender la notion d'échelle géographique
- Recycler
- Les métropoles et leurs habitants
- La ville de demain

Sciences et technologie

- Comprendre et expliquer des décisions collectives et responsables
- Maîtriser les notions d'échelles spatiale et temporelle et citer quelques ordres de grandeur caractéristiques
- Distinguer les matériaux fabriqués ou transformés par l'être humain des matériaux directement disponibles dans la nature
- Rechercher et exploiter des informations relatives aux ressources en énergie et à leur utilisation en exerçant son esprit critique
- Distinguer différentes échelles de temps : l'échelle des temps géologiques (notion de temps long) et celle de l'histoire de l'être humain
- Repérer les évolutions d'un objet dans différents contextes
- Comparer des solutions par une analyse critique (notamment dans le cadre de la transition écologique et du développement durable)
- Identifier les différentes étapes du cycle de vie d'un objet technique
- Effectuer des choix raisonnés en fonction des conséquences environnementales
- S'impliquer dans des actions et des projets relatifs à l'éducation au développement durable sur un thème au choix

Mathématiques

- Prélever et organiser les informations nécessaires à la résolution de problèmes à partir de supports variés : textes, tableaux, diagrammes, graphiques, dessins, schémas, etc
- Calculer avec des nombres décimaux et des fractions simples de manière exacte ou approchée, en utilisant des stratégies ou des techniques appropriées
- Utiliser une calculatrice pour trouver ou vérifier un résultat

Attendus en fin de cycle

- Identifier les enjeux liés à l'environnement
- Permettre aux élèves de découvrir la notion d'engagement individuel et/ou collectif
- Relier les besoins de l'être humain, l'exploitation des ressources naturelles et les impacts à prévoir et à gérer
- Décrire le fonctionnement d'objets techniques, leurs fonctions et leurs constitutions

PARCOURS ÉDUCATIF DE SANTÉ

- Adopter un comportement éthique et responsable
- Relier des connaissances acquises en sciences et technologie à des questions de santé, de sécurité et d'environnement

PARCOURS CITOYEN

Culture de la sensibilité

- Être capable de coopérer
- Se sentir membre d'une collectivité

Culture du jugement

- Développer les aptitudes au discernement et à la réflexion critique
- Différencier son intérêt particulier de l'intérêt général
- Avoir le sens de l'intérêt général

Culture de l'engagement

- Être responsable de ses propres engagements
- Être responsable envers autrui
- Prendre en charge des aspects de la vie collective et de l'environnement et développer une conscience civique

SOCLE COMMUN DE CONNAISSANCES, DE COMPÉTENCES ET DE CULTURE

Domaine 1 : Les langages pour penser et communiquer

- Comprendre, s'exprimer en utilisant la langue française à l'oral et à l'écrit
- Comprendre, s'exprimer en utilisant les langages mathématiques, scientifiques et informatiques

Domaine 2 : Les méthodes et outils pour apprendre

- Définir et respecter une organisation et un partage des tâches dans le cadre d'un travail de groupe

Domaine 3 : La formation de la personne et du citoyen

- Exercer son esprit critique, faire preuve de réflexion et de discernement

Domaine 4 : Les systèmes naturels et les systèmes techniques

- Mettre en pratique des comportements simples respectueux des autres, de l'environnement, de sa santé
- Mener une démarche scientifique ou technologique, résoudre des problèmes simples

Domaine 5 : Les représentations du monde et l'activité humaine

- Situer et se situer dans le temps et l'espace
- Identifier quelques enjeux du développement durable dans les organisations humaines



PARTIE 1 : ATELIERS EN CLASSE

AUTOUR DES DÉCHETS - DÉCEMBRE 2026

MODALITÉS

demi-journée - 10 à 30 élèves - en classe ou salle dédiée

Préalables

- Préparation de 5 pôles
- Mise en place de 5 groupes équilibrés
- Mise à disposition de 5 crayons et 5 gommes

Objectifs

- Connaître le parcours des déchets après la maison
- Connaître les ressources nécessaires à la fabrication des produits
- Acquérir des connaissances sur les ressources renouvelables et non renouvelables
- Connaître la notion d'analyse de cycle de vie
- Observer l'impact social de nos déchets et de nos consommations

Déroulement

Après une présentation de la Métropole Rouen Normandie et des ateliers proposés, les groupes d'élèves réaliseront des rotations sur chaque pôle. Un temps de restitution de 20 à 30 minutes est prévu en fin de séance pour faire le bilan sur tout ce qui a été vu.



Croc ressources

Les élèves incarneront des chefs d'entreprise. À l'aide d'une carte « métier », ils devront utiliser des ressources sous forme de jetons pour fabriquer, conditionner et transporter les produits fabriqués.



Ressources fossiles, késaco ?

Les élèves devront reconstituer la lente création des énergies fossiles (charbon et pétrole) au cours du temps. Ils pourront observer les problèmes de l'extraction intense de ces derniers sur notre environnement.



La vie de mon jean

Les enfants voyageront autour du monde en découvrant la transformation d'une fleur de coton en jean. Ils prendront conscience des impacts environnementaux et sociaux de la fabrication de nos vêtements.



Ah, les fautes d'égouts !

Les élèves devront replacer des cartes déchets dans les poubelles correspondantes et ainsi éviter de polluer la biodiversité, les sols et l'eau.



Le parcours de nos déchets

Les élèves doivent reconstituer le parcours des déchets du quotidien de la maison à leur fin de vie ou leur recyclage en manipulant des maquettes. Ils pourront observer les impacts de nos objets de consommation après leur utilisation.

PARTIE 2 : ANIMATIONS EN CLASSE

MISSION ZÉRO DÉCHET - JANVIER 2027

MODALITÉS

demi-journée - 10 à 30 élèves - en classe ou salle dédiée

Préalables

- Préparation de 5 pôles
- Mise en place de 5 groupes cohérents
- Mise à disposition de 5 crayons et 5 gommes

Objectifs

- Définir les 5 R (refuser, réduire, réutiliser, réemployer, recycler) et le compostage
- Connaître les alternatives zéro déchet
- Connaître les alternatives sur les produits d'entretien
- Savoir ce qu'est un dépôt sauvage
- Connaître les alternatives au plastique

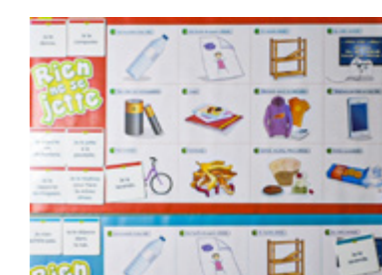
Déroulement

Après un rappel collectif de la première séance et l'explication des ateliers liés aux enjeux de la réduction des déchets, les 5 groupes tourneront toutes les 20 minutes sur les pôles. Une restitution de 20 à 30 minutes permettra à l'animateur de faire le bilan.



Le caddie idéal

À partir d'une liste de courses, les élèves devront faire des choix dans les rayons d'un magasin afin de réduire au maximum leurs emballages. Chaque produit a deux alternatives possibles.



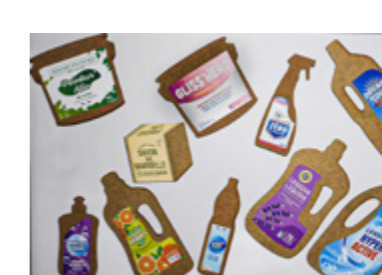
Rien ne se jette

Des produits de consommation courante sont imprimés sur deux tapis de jeu. Par équipe, les élèves devront trouver des alternatives à la poubelle en positionnant des cartes « solutions ».



Les contraires d'hier à demain

Les élèves ont à leur disposition des emballages de produits d'hier, d'aujourd'hui et de demain. Après les avoir classés par utilisation, ils devront en déduire les solutions les plus éco-responsables.



Des choix au sens propre

Les élèves ont à leur disposition des emballages de produits d'hygiène et d'entretien. Ils devront distinguer les plus et moins nocifs en analysant les emballages et en déduire leurs impacts sur l'environnement.



Le jeu du compost

Des cartes sont proposées aux élèves. Ils devront positionner leurs cartes sur la bâche en fonction de la nature de l'image : déchet non compostable, déchet compostable ou décomposeur.

PARTIE 3 : ANIMATION SUR SITE

VISITE DE L'EXPOSITION "IMPACT : LA BIODIVERSITE EN QUESTIONS" ET ATELIERS DIY - MARS 2027

MODALITÉS

1h30 - 10 à 30 élèves - Pavillon des Transitions

Préalables

- Avoir des capacités aux travaux manuels en autonomie partielle (découper, coller, peindre)

Objectifs

- Renforcer ses capacités de réduction des déchets
- Identifier les produits chimiques et polluants présents dans l'environnement
- Comprendre leurs impacts sur la santé humaine et sur l'environnement et les moyens de s'en protéger
- Connaître les bienfaits procurés par la nature

Déroulement

Cette animation se déroulera en deux parties :

- Une visite de l'exposition en cours, « Impact : la biodiversité en questions »
- Un atelier DIY de confection d'un objet du quotidien.



Visite de l'exposition « IMPACT : LA BIODIVERSITE EN QUESTIONS »

Pourquoi de nombreuses espèces vivantes disparaissent-elles ? En quoi la crise actuelle de la biodiversité est-elle différente des précédentes ? Quel impact avons-nous sur notre environnement ? A l'aide de nombreuses maquettes, multimédias et vidéos, l'exposition permet de redécouvrir l'importance de la biodiversité dans nos vies et l'influence que l'Homme exerce sur elle.



Ateliers DIY

Lors de cet atelier, les enfants seront sensibilisés à la culture du réemploi et du recyclage domestique. À partir d'objets pouvant être considérés comme des déchets, ils confectionneront des objets utiles pour leur quotidien qui soient économiques et respectueux de l'environnement.

Selon les ressources disponibles, les élèves confectionneront des lingettes réutilisables, des totes bag, des éponges tawashi et autres surprises, en alternative au plastique.

Quand les déchets deviennent des matières premières !

PARTIE 4 : ANIMATION SUR SITE (FACULTATIF)

VISITE DE LA DÉCHETTERIE - AVRIL 2027

MODALITÉS

2h hors temps de transport - 10 à 30 élèves - Les déchetteries sont visitables les jours de fermeture aux usagers ; à Darnétal, à Déville-lès-Rouen, à Bois-Guillaume, Le Trait, à Grand-Couronne, à Anneville-Ambourville ou à Duclair.

Si les conditions climatiques sont mauvaises, la visite peut être reportée ou annulée si le planning des animateurs est complet.

Préalables

- Visite soumise à l'acceptation par l'enseignant des consignes de sécurité
- Prendre en compte le temps de transport.

Objectifs

- Connaître l'utilité d'une déchetterie et son fonctionnement
- Identifier les différents produits acceptés en déchetterie
- Connaître l'avenir de chacun de ces produits
- Connaître les notions d'économie circulaire et de recyclage
- Revenir sur le parcours des déchets

Déroulement

Cette animation se déroule en trois parties :

- Retour sur les animations en classe, jeux de tri
- Visite de la déchetterie avec panneaux et explications
- Ateliers en groupe et quizz.



Trier pour mieux réduire

Les élèves devront positionner des cartes «déchets» sur une illustration représentant toutes les solutions de tri possibles (ordures ménagères, recyclage, compostage, dons aux associations, déchetterie...).



Trier pour désencombrer

Les élèves devront trouver les solutions pour éviter les dépôts sauvages. Ils positionneront des cartes sur une illustration au sol.



Visite de la déchetterie

Les élèves visiteront la déchetterie à l'aide de panneaux et découvriront les différentes filières de traitements des déchets avec les animateurs.

Si une visite n'est pas possible car la déchetterie est trop éloignée, nous pouvons organiser une animation autour d'une maquette et d'ateliers dans votre école. Animation qui dure entre 1h et 1h30.

PARTIE 5 : GÉRER SES DÉCHETS D'ÉCOLE (FACULTATIF)

LE COMPOSTAGE - AVRIL 2027

MODALITÉS

1h30 : 45 minutes en classe et 45 minutes en extérieur - 10 à 30 élèves - en classe ou salle dédiée

Préalables

- Réfléchir au positionnement du composteur : sur sol végétal facilement accessible, proche de la production de déchets
- Demander aux élèves d'amener des déchets organiques le jour de l'animation

Objectifs

- Comprendre la place du compostage dans la réduction des déchets
- Connaître l'intérêt du compostage domestique
- Reconnaître les déchets compostables
- Apprendre à bien gérer un composteur
- Apprendre à valoriser les déchets de la cuisine au jardin
- Enrichir son vocabulaire

Déroulement

Après une présentation des enjeux liés aux déchets et du déroulement, le groupe participera à un atelier en intérieur puis se dirigera à l'extérieur pour un deuxième atelier. Une restitution permettra à l'animateur de faire le bilan sur tout ce qui a été vu, de faire le point sur le compostage et ses intérêts.

Dotation de composteur

Dans le cadre des animations « Compostage », un composteur pédagogique vitré est mis en place au sein de l'école. Cela permet aux élèves de connaître le processus de décomposition des végétaux et d'utiliser un amendement naturel dans le jardin potager ou pour les espaces verts de l'école. Pour ce faire, un accord de la mairie devra être sollicité par l'école, préalablement au déroulement de l'animation.

1ère partie en intérieur

Parcours et impact environnemental des déchets

Nous reviendrons sur l'impact environnemental des déchets en reprenant leur parcours après le domicile par le biais de dessin.

Qui est-ce ?

Les élèves devront retrouver le nom des insectes qui vivent dans le composteur et ils découvriront leur rôle essentiel.

Le compost, comment ça marche ?

Des images du fonctionnement d'un composteur seront remises dans l'ordre.

Le vrai-faux du compostage

Nous décortiquerons les idées fausses du compostage.

2ème partie en extérieur



Le jeu du compost

Des cartes sont proposées aux élèves. Ils devront positionner leurs cartes sur la bache en fonction de la nature de l'image : déchet non compostable, déchet compostable ou décomposeur.



La mise en pratique

Les élèves sont invités à se rendre face au composteur. Ils analyseront les déchets rapportés du domicile pour vérifier s'ils sont compostables ou non. L'animateur détaillera toutes les conditions pour faire un bon compost.

POUR ALLER PLUS LOIN

LE SMÉDAR VISITES ET ATELIERS

MODALITÉS

Renseignements : sur le site <https://www.smedar.fr/> - 02 32 10 43 87

Inscription aux ateliers : <https://www.smedar-junior.fr/inscrivez-votre-classe-a-une-animation.html>

Inscription aux visites : <https://www.smedar-junior.fr/preinscription-visite-centre-de-tri.html>



Le SMEDAR accompagne les projets d'école et de classe portant sur la thématique des déchets (tri, réduction, gaspillage alimentaire).

Il propose des visites des équipements de VESTA et du SMEDAR sous conditions ainsi que des ateliers en classe.

POUR ALLER PLUS LOIN

L'ATELIER DE RÉEMPLOI VISITES

MODALITÉS

1h30 - 30 élèves maximum

Il vous est possible de faire découvrir à vos élèves le fonctionnement d'un atelier de réemploi situé sur le territoire de la Métropole Rouen Normandie Si vous en faites la démarche, les prestataires suivants peuvent vous accompagner dans votre projet en vous faisant découvrir leur structure.

Ces visites ont pour but de faire comprendre aux élèves que certains produits, orientés vers la bonne filière, peuvent bénéficier d'une nouvelle vie. C'est également l'occasion de parler de solidarité et de réinsertion par le travail.

Solidarité textile

Le Houlme - www.solidarite-textiles.fr/ - solidarite.textiles@wanadoo.fr - 02 32 10 34 81 - Gratuit

Il s'agit d'un établissement spécialisé dans la récupération de vêtements d'occasion.

Envie

Saint-Aubin-lès-Elbeuf - formulaire sur site : <https://envie76-27.envie.org/qui-sommes-nous/notre-atelier/> - 02 35 81 61 36 - Gratuit

Envie est un magasin spécialisé dans la récupération des déchets d'équipements électriques et électroniques.

Les ateliers du Cailly

02 32 83 20 90 - Gratuit

C'est un établissement spécialisé dans le recyclage et le réemploi des CD et des téléphones portables.

Résistes

Darnétal - formulaire sur site : <https://www.resistes.org/> - 02 32 83 33 57 - Payant

Résistes est une association qui promeut le réemploi et la réutilisation d'objets du quotidien.

APPEL À PROJET

ÉCO- CITOYEN

CE2 À CM2



PRÉSENTATION DE L'APPEL À PROJET

OBJECTIF GLOBAL

L'élève découvre la notion d'écocitoyenneté. Il prend conscience d'appartenir à un environnement (école, ville, territoire, planète...) qui garantit son existence, ce qui implique pour lui des droits et des devoirs par rapport à un territoire. L'élève intègre pas à pas les grandes thématiques environnementales et comment agir en conséquence dans sa vie quotidienne pour préserver son environnement.

OBJECTIFS DES ACTIONS

Connaissances

- Connaître la notion d'écocitoyenneté
- Connaître les grandes thématiques environnementales
- Découvrir les écogestes du quotidien pour l'eau, les déchets, l'énergie, la biodiversité et la consommation.
- Observer l'impact direct et indirect de l'homme sur l'environnement

Compétences

- Être capable d'avoir un regard critique sur les mauvais gestes du quotidien.
- Reconnaître une incivilité

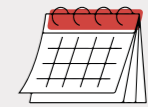
Savoir-être

- Adopter une attitude éco citoyenne
- Participer à la protection de l'environnement en trouvant des solutions collectivement.

DESCRIPTIF DU PARCOURS

Le parcours se compose de 3 demi-journées d'animation :

- 1 : Tous écocitoyen ateliers tournants
- 2 : Civisme à l'école : balade photo autour de l'école de 30 minutes, création d'affichage et un exposé.
- 3 : Visite / atelier au Pavillon des Transitions : «mon quartier se met au vert.»



ÉCHÉANCIER

- **Septembre** : sélection des écoles
- **Vendredi 11 septembre** : date de clôture pour la saisie du formulaire de candidature en ligne
- **Février** : animations dans les classes
- **Mai** : visite du Pavillon des Transitions et ateliers faire soi-même



FORMULAIRE DE PRÉINSCRIPTION



Flashez le QR code ci-dessus pour remplir le formulaire ou accéder à ce lien :

<https://tinyurl.com/mua3ny6x>

[Modalités et conditions page 27](#)

MODALITÉS

demi-journée- 10 à 30 élèves - en classe ou salle dédiée

Préalables

- Préparation de 5 pôles
- Mise en place de 5 groupes cohérents
- Mise à disposition de 5 crayons et 5 gommes

Objectifs

- Identifier différentes thématiques environnementales
- Connaître les gestes quotidiens de base, indispensables à la protection de l'environnement
- Observer les liens entre toutes ces thématiques
- Connaître de nouvelles notions et enrichir son vocabulaire.

Déroulement

Après une présentation de la Métropole Rouen Normandie et des ateliers proposés, les 5 groupes manipuleront, chacun sur leur pôle, un aspect lié à l'eco-citoyenneté. Une restitution sera réalisée en fin d'animation.



Transportons-nous bien

Chaque élève doit emprunter un moyen de transport différent pour aller au musée. Les enfants devront calculer le temps de trajet ainsi que la pollution engendrée ou non par chaque type de transport.



Bi'eaux diversité

Les élèves devront replacer 4 espèces animales dans 4 écosystèmes. Certaines espèces peuvent profiter de plusieurs milieux. Ils découvriront la notion de chaîne alimentaire et de préservation des milieux.



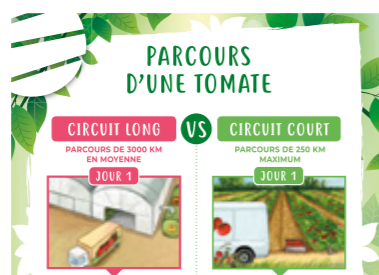
Tous énergivores

Les élèves devront repérer les problèmes de fuite d'énergie ou de surconsommation dans une maison et les résoudre par des éco gestes.



Eau responsable

Les élèves devront identifier les mauvaises utilisations d'eau potable dans la maison, puis ils devront placer les alternatives. Ensuite, ils devront trouver l'endroit où de l'eau a été utilisée sans le savoir.



Le parcours d'une tomate

Les élèves devront reconstituer le parcours de trois tomates d'origines différentes et analyser l'impact de chacune d'entre elles sur l'environnement.

MODALITÉS

2h30 : 1h15 en classe, puis 30 minutes en extérieur, puis 1h en classe selon l'organisation définie par l'école - 10 à 30 élèves - en classe ou salle dédiée

Préalables

- Prévoir matériel de sortie
- Mise en place de 4 groupes équilibrés
- Prévoir les accompagnants (un par groupe)
- Prévoir une tenue adaptée à la météo

Objectifs

- Comprendre et connaître les enjeux environnementaux et citoyens de la réduction des déchets
- Participer à la vie locale par l'élaboration de projets collectifs
- Comprendre le fonctionnement et les compétences de la Métropole, avec les Mairies et les bailleurs
- Développer un regard critique sur l'environnement qui nous entoure et proposer des solutions
- Connaître la législation liée aux incivilités (dépôts sauvages, etc...).

Déroulement

Ce module se déroule en trois étapes. Dans un premier temps, les enfants travailleront en classe avec les animateurs durant une heure. Puis, chaque groupe sortira de l'école pour réaliser une enquête photographique. De retour en classe, un bilan du parcours sera fait.



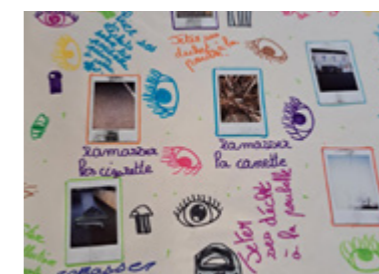
1^{ère} partie en classe

Après un retour sur les thématiques abordées lors du premier module, les enfants seront répartis en 4 groupes et tourneront toutes les 15 minutes sur les 4 pôles. Ils découvriront le parcours des déchets. Ils seront sensibilisés au dépôt sauvage, au tri ainsi qu'aux pollutions plastiques et définiront les mots « civisme » et « incivilité ».



2^{ème} partie en classe

Les élèves seront divisés en 4 groupes. Chaque groupe aura un thème spécifique et se verra doté d'un appareil photo instantané et d'une pellicule de 10 photos. Les petits photographes, accompagnés d'adultes, pourront déambuler dans leur quartier et photographier les éléments liés au civisme, aux incivilités, aux spécifiques du quartier et aux déchets.



3^{ème} partie en classe

De retour en classe, chaque groupe réalisera une affiche pour mettre en relation ses photos avec les idées qui ont émergé lors de la première partie. Ensuite, les élèves exposeront à leurs camarades le résultat de leur enquête. Pour conclure, les enfants pourront proposer des alternatives et des solutions pour améliorer la propreté et la qualité de vie du quartier.

PARTIE 3 : ANIMATIONS SUR SITE

VISITE DE L'EXPOSITION ET ATELIER «MON QUARTIER SE MET

AU VERT» - AVRIL 2027

MODALITÉS

1h30 – 10 à 30 élèves – Pavillon des Transitions

Préalables

- Mise en place de deux groupes cohérents

Objectifs

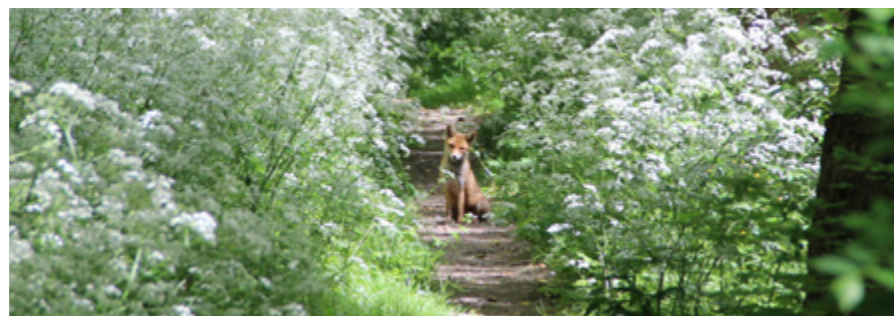
- Renforcer ses connaissances sur les enjeux environnementaux
- Prendre conscience de l'interconnexion entre les écosystèmes
- Connaître les bienfaits procurés par la nature
- Identifier des solutions collectives

Déroulement

Cette animation se déroulera en deux parties :

Une visite de l'exposition en cours

Participation à l'atelier éco quartier



Visite de l'exposition "Impact : la biodiversité en questions"

Dans cette exposition vous découvrirez ce qu'est la biodiversité, pourquoi elle est si importante ? Quelles sont les menaces qui pèsent sur les espèces et comment nous pouvons faire au quotidien pour la préserver au sein de notre domicile, dans notre quartier mais aussi au sein de la Métropole Rouen Normandie ?



«Mon quartier se met au vert»

Réchauffement climatique, augmentation de la population, accroissement des flux de transport et du tourisme, évolution de la vie, économie, nouvelles formes d'habitat et de lieux de travail nécessitent de redessiner la ville. Le public partira du quartier existant et de ses différents éléments architecturaux pour faire évoluer les blocs habitat, entreprise, centre commercial, école, gare.... De manière durable. Pour cela, les enfants auront à disposition des couches de végétalisation, des pistes cyclables, des couches d'isolation, des fontaines, etc... qu'ils devront placer judicieusement pour préparer l'avenir de ce quartier.

La visite et l'atelier seront aussi l'occasion pour les élèves de découvrir les bien faits du rapprochement à la nature.

APPEL À PROJET

MOBILITÉ

« Savoir Rouler À Vélo »

CM1 ET CM2



PRÉSENTATION DE L'APPEL À PROJET

OBJECTIF GLOBAL

« Savoir Rouler À Vélo » est un dispositif pour que les élèves de CM2 (CM1-CM2 en cas de classes double niveau) bénéficient des apprentissages nécessaires à une réelle autonomie à vélo avant l'entrée au collège.

OBJECTIFS DES ACTIONS

Connaissances

- Maîtriser les fondamentaux du vélo
- Découvrir la mobilité à vélo en milieu sécurisé

Compétences

- Apprendre à rouler en autonomie sur la voie publique
- S'approprier les différents espaces de pratique

Savoir-être

- Adopter une attitude éco-citoyenne
- Participer à la protection de l'environnement

DESCRIPTIF DU PARCOURS

Le parcours se déroule en 3 blocs :

- Bloc 1 : Savoir pédaler
Maîtriser les fondamentaux du vélo : acquérir un bon équilibre et apprendre à conduire et piloter son vélo correctement : pédaler, tourner, freiner.
- Bloc 2 : Savoir circuler

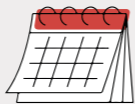
Découvrir la mobilité à vélo en milieu sécurisé : savoir rouler en groupe, communiquer pour informer les autres d'une volonté de changer de direction et découvrir les panneaux du Code de la route

- Bloc 3 : Savoir rouler à vélo

Circuler en situation réelle : apprendre à rouler en autonomie sur la voie publique et s'approprier les différents espaces de pratique cyclable.

CONDITIONS

Inscription via le formulaire de participation pour les écoles du territoire de la MRN à remplir et retourner accompagné du devis de l'intervenant extérieur conventionné avec la DSDEN de la Seine Maritime, si la demande d'accompagnement concerne une prise en charge de prestations d'animations par un intervenant extérieur pour la menée du bloc 3 ou des 3 blocs durant l'année scolaire.



ÉCHÉANCIER

- **Vendredi 11 septembre** : date de clôture pour la saisie du formulaire de candidature en ligne
- **Octobre** : sélection des classes lauréates



ACCOMPAGNEMENT

La Métropole Rouen Normandie vous accompagne dans la mise en œuvre de votre projet :

- en mettant à disposition du matériel : kit panneaux code de la route (bloc1), kit panneaux code de la route (bloc2), quelques vélos de la flotte enfants (bloc 3) ;
- en finançant l'animation et l'encadrement de tous les blocs ou seulement du bloc 3 si les deux premiers sont réalisés directement par l'enseignant, par un intervenant extérieur agréé par les services départementaux de l'Education Nationale.

FORMULAIRE DE PRÉINSCRIPTION



Flashez le QR code ci-dessus pour remplir le formulaire ou accédez à ce lien : <https://tinyurl.com/4f9z4vek>

[Modalités et conditions page 27](#)

Pour faciliter les apprentissages, les blocs 1 et 2 se déroulent en milieu fermé (sans circulation). Le bloc 3 se déroule en milieu ouvert et consiste en une mise en pratique des apprentissages des blocs 1 et 2 en conditions réelles.

Une attestation est délivrée par l'intervenant, en accord avec l'enseignant, à chaque enfant ayant suivi les 3 blocs.

Les enjeux citoyens du Savoir Rouler À Vélo (SRAV)

Le Savoir Rouler À Vélo a été annoncé dans le cadre du Comité Interministériel de Sécurité Routière 2018 (mesure 10 - accompagner le développement de la pratique du vélo en toute sécurité) et du Plan Vélo et mobilités actives (mesure 4 - développement d'une culture vélo). Cette mesure consiste à favoriser l'apprentissage du vélo pour une pratique plus sécurisée. La généralisation du dispositif permet aux jeunes entrants au collège de maîtriser la pratique du vélo de manière autonome dans les conditions réelles de circulation. L'apprentissage du vélo trouve ainsi une place à part entière dans le continuum de sécurité routière afin que les enfants puissent acquérir une réelle autonomie à vélo pour leur entrée au collège.

Le Savoir Rouler à Vélo est également inscrit dans le plan vélo et marche 2023-2027 lancé par le Premier Ministre en septembre 2022. Il prend la suite du plan vélo et mobilités actives de 2018. Le plan vélo et marche 2023-2027 poursuit trois ambitions principales dont celle de rendre le vélo accessible à toutes et tous, dès le plus jeune âge et tout au long de la vie. L'objectif pour 2027 est que toute une classe d'âge bénéficie de la formation SRAV soit 850 000 enfants par an (Métropole et outre-mer).

Le Savoir Rouler à Vélo est piloté par le ministère des Sports, de la jeunesse et de la Vie associative, en partenariat avec le ministère de l'Education Nationale.

Le socle commun d'apprentissage

Ce programme permet aux enfants de 6 à 11 ans de devenir plus autonome à vélo, de pratiquer une activité physique régulière et de se déplacer de manière écologique et économique.

Le volume global minimum nécessaire à l'acquisition des compétences du Savoir Rouler à Vélo est de 10 heures. La répartition du volume horaire est à l'appréciation des différents intervenants en fonction des groupes et de la progression des enfants.



Quelle articulation avec l'Attestation de Première Éducation à la Route (APER)

L'Attestation de Première Éducation à la Route (APER) est un enseignement obligatoire, inscrit dans les programmes du premier degré et qui vise à développer trois compétences :

- l'enfant piéton,
- l'enfant rouleur (dont le vélo),
- l'enfant passager.

Il fait l'objet d'une attestation délivrée en fin de cycle 3. Le Savoir Rouler à Vélo peut ainsi contribuer à valider une partie des compétences développées dans le cadre de l'APER (enfant rouleur) mais ne se substitue pas intégralement à l'APER.



Engagements de l'enseignant

- L'enseignant choisit le prestataire de son choix parmi la liste des structures conventionnées avec la DSDEN76 (liste à jour à retrouver sur : <https://prim76.ac-normandie.fr/liste-des-partenaires-agrees-srav>).
- L'enseignant reste le responsable pédagogique pendant toute la durée de la séance.
- L'enseignant s'engage à transmettre à la Métropole Rouen Normandie le devis du prestataire retenu (au nom de la MRN) lors de l'envoi du formulaire de candidature et à communiquer toute difficulté rencontrée en cas de l'annulation de l'animation prévue durant l'année scolaire.
- L'enseignant s'engage à obtenir l'autorisation de la Direction de l'école pour le bon déroulement du bloc 3 ou des 3 blocs du SRAV par un intervenant extérieur.
- L'enseignant s'engage à faciliter l'intervention du prestataire (déchargement du matériel dans la cour de l'établissement par exemple).

Engagements du prestataire retenu pour la mise en œuvre du bloc 3

- Le prestataire s'engage à assurer l'animation et l'encadrement du bloc 3 en une seule séance sur une demi-journée ou une journée entière.
- Le prestataire se charge de fournir le matériel nécessaire (vélos en parfait état de fonctionnement et disposant des équipements obligatoires prévus par le code de la route, casques avec charlottes si besoin et gilets).
- Le prestataire assure l'encadrement en nombre suffisant afin de garantir la sécurité et le bon fonctionnement de l'animation de cette activité à taux d'encadrement renforcé (Bloc 3) :
 - Jusqu'à 12 élèves, l'enseignant et un intervenant qualifié ou bénévole agréé pour un groupe de 12 élèves et moins
 - Au-delà de 12 élèves, un intervenant agréé supplémentaire est nécessaire par tranche de 6 élèves.
- Le prestataire s'engage à enregistrer chaque élève sur la plateforme du SRAV et à délivrer l'attestation à chaque élève ayant suivi les 3 blocs, en concertation avec l'enseignant.

Ressources :

Téléchargement du livret pédagogique remis à chaque élève au début de sa formation lui permettant de suivre sa progression et de constater l'acquisition des compétences attendues :

<https://www.sports.gouv.fr/kit-pedagogique-613>

Informations sur le dispositif Savoir Rouler à vélo :

<https://www.sports.gouv.fr/savoir-rouler-velo-609>

<https://eduscol.education.fr/3230/le-savoir-rouler-velo>

<https://prim76.ac-normandie.fr/securite-routiere-srav>

POUR ALLER PLUS LOIN

SERVICE ÉDUCATION À L'ENVIRONNEMENT - CF P.23 MISE A DISPOSITION DE MATÉRIEL

MODALITÉS

Renseignements :

- Sur le site : <https://www.notrecoprouen2030.fr> Rubrique > je suis > Enseignants
- Par mail : education.environnement@metropole-rouen-normandie.fr
- Par téléphone : 02 35 52 93 18



La fiche pédagogique en ligne

Pour vous aider dans votre travail, une fiche pédagogique est disponible sur le site internet :

<https://www.notrecoprouen2030.fr> Rubrique > je suis > Enseignants > Scolaire > Fiches pédagogiques

Ce support pédagogique, créé en collaboration avec les conseillers pédagogiques de la DSDEN, vous permet d'aborder la thématique de la mobilité citoyenne avec vos élèves à partir de l'album « Nous, on va à l'école en dinosaure » de Julia LIU et Bei Linn (édition Rue du Monde).



Prêt de vélos

La Métropole Rouen Normandie met à votre disposition gracieusement une flotte de vélos pour accompagner la réussite de vos projets autour de la mobilité durable (maximum 30 vélos enfants 24 pouces et/ou 21 vélos adultes).

Sous conditions de disponibilité, prévoir une réservation un mois en amont, la livraison et la reprise des vélos est possible jusqu'à 20 vélos.

Prêt des kits pédagogiques

La Métropole Rouen Normandie met à votre disposition gracieusement des kits pédagogiques Bloc 1 et Bloc 2. 3 malles rassemblant le matériel nécessaire pour mener les 2 blocs et un livret pédagogique.

POUR ALLER PLUS LOIN CARDÈRE À PETITS PAS, À L'ÉCOLE ON Y VA !

MODALITÉS

Renseignements :

- Sur le site : <https://www.cardere.org/>
- Par mail : contact@cardere.org
- Par téléphone : 02 35 07 44 54



« À petit pas, à l'école on y va ! »

Développé par l'association CARDÈRE avec le soutien de l'Agence De l'Environnement et de la Maîtrise de l'Énergie (ADEME), autour de la marche à pied et la découverte d'un pèdi-bus.

APPEL À PROJET EN ROUTE VERS L'ARMADA CM1 ET CM2



APPEL A PROJET - EN ROUTE VERS L'ARMADA

OCTOBRE 2026 A JUIN 2027

MODALITÉS

- CM1-CM2
- Ne pas participer à un autre appel à projet
- Réunion de présentation obligatoire
- Les candidatures seront soumises à un jury de sélection

FORMULAIRE DE CANDIDATURE



- Flashez le QR code pour remplir le formulaire ou accédez à ce lien <https://tinyurl.com/3ysw4ppv>
- Vendredi 11 septembre date de clôture pour la saisie du formulaire de candidature

En 2027 l'Armada est de retour ! En partenariat avec l'Education Nationale et l'association Armada, les animateurs de l'éducation à l'environnement vous proposent un parcours pédagogique.

Objectifs

- Explorer l'histoire des bateaux et de la Seine à travers des ateliers et des visites
- Comprendre des phénomènes scientifiques liés à l'eau et à la navigation (cycle de l'eau, vents, inondations) et les enjeux environnementaux de la navigation et de la préservation de la Seine
- Participer à une création artistique collective inspirée de la tapisserie de Bayeux
- Chaque classe explorera ces différents aspects autour de l'étude d'un bateau qui lui sera attribué, qui sera le fil conducteur de l'année.

Déroulement

1ere partie : Visite du Musée Maritime (octobre / novembre)

Plongez au cœur de l'histoire maritime et découvrez les secrets des bateaux, des marins et des ports. La visite sera couplée d'un atelier cordage ou maquette. Les enfants découvriront le bateau qui a été attribué à leur classe.

2eme Partie : Village d'ateliers au Pavillon des Transitions (2 & 3 novembre)

5 ateliers tournants : Polluline / Les crues / inondations / Le photolangage de la Seine / La faune de la Seine / Les enjeux de la navigation.

3eme partie : animations autour de la navigation

Au centre pilote « la Main à la pâte », salle des sciences de l'Université de Rouen Normandie.

4eme partie : création artistique inspirée de la tapisserie de Bayeux (de novembre à mai)

Les enfants participeront à la réalisation d'une fresque collective autour des bateaux attribués aux classes et de la Seine. Chaque classe réalisera un panneau d'exposition de son bateau, en présentant son histoire, les enjeux environnementaux de sa navigation et une présentation de la Seine à l'époque de navigation du bateau. Les enfants réaliseront également un blason et participeront à un projet plus large de reconstitution de la tapisserie de Bayeux en pixel art, dans le cadre de « millenium – les 100 ans de la naissance de Guillaume le Conquérant » piloté par la Région Normandie. Pour ces réalisations, 3 ateliers auront lieu en classe et 1 au Pavillon des Transitions.

5eme partie : visite de l'exposition « Seine » + atelier au Pavillon des Transitions (mai 2027)

A partir de Mai 2027, et dans la perspective de l'Armada, le Pavillon des Transitions proposera au public une grande exposition consacrée à l'histoire, aux richesses naturelles et enjeux de préservation et d'adaptation de la Seine. Les classes seront accueillies pour une visite de l'exposition et un atelier d'approfondissement.

6eme partie : restitution collective du travail et exposition

Les classes se réuniront pour présenter leur travail aux autres le 1er juin 2027, et les travaux seront exposés pendant une semaine au Pavillon des Transitions.

APPEL À PROJET

LES ÉVÉNEMENTS FESTIFS



« La fête de la science »
« La journée des maternelles »
« Y'a plus de saison »



LES EVENEMENTS FESTIFS

MODALITÉS

Horaires : de 9h30 à 12h00 et 13h00 - 15h30.

Pour le bon déroulement de ces journées, il est important de respecter les horaires d'arrivée et de départ, aucun départ anticipé ne peut être accepté.

Nous vous incitons à prévoir un pique-nique si vos horaires de cantine ne sont pas adaptés.

ÉVÉNEMENT FESTIF - GRATUIT

FÊTE DE LA SCIENCE - 05 ET 06 OCTOBRE 2026

MODALITÉS

- Sur une demi-journée
- CM1-CM2
- Ne pas participer à un autre appel à projet
- Être accompagné de suffisamment d'encadrants
- Les candidatures seront soumises à un jury de sélection

FORMULAIRE DE CANDIDATURE



Flashez le QR code pour remplir le formulaire ou accédez à ce lien :

<https://tinyurl.com/26r852mc>

Vendredi 11 septembre date de clôture pour la saisie du formulaire de candidature en ligne

L'édition 2026 de la Fête de la Science explore le thème « Saveurs savantes » et les liens étroits entre sciences, cuisine, goût et alimentation.

Objectifs

- Sensibiliser aux enjeux environnementaux de l'alimentation ;
- Susciter la curiosité et l'appétence pour les sciences ;
- Expérimenter pour comprendre par soi-même et prendre confiance en ses capacités ;
- Rencontrer d'autres enfants du territoire de la Métropole.

Déroulement

Les classes seront accueillies le matin ou l'après-midi, selon les horaires transmis par l'organisateur. Les élèves seront divisés en groupe et ils participeront à divers ateliers d'une vingtaine de minutes chacun. Les ateliers seront menés par des animateurs du service de l'éducation à l'environnement, des chercheurs et des prestataires spécialisés.



ÉVÉNEMENT FESTIF - GRATUIT

JOURNÉE DES MATERNELLES - 21 ET 22 JANVIER 2027

MODALITÉS

- Sur une demi-journée
- MS et GS
- Ne pas participer à un autre appel à projet
- Être accompagné de suffisamment d'encadrants
- Les candidatures seront soumises à un jury de sélection

FORMULAIRE DE CANDIDATURE



Flashez le QR code pour remplir le formulaire ou accédez à ce lien <https://tinyurl.com/mraej3hh> Vendredi 11 septembre date de clôture pour la saisie du formulaire de candidature en ligne



Dans le cadre de sa programmation pédagogique en lien avec la petite enfance, le service de l'éducation à l'environnement propose des animations en lien avec la transition écologique.

Le but de cet événement est de faire découvrir aux enfants par le biais d'une démarche exploratoire et d'éveil les enjeux de la transition écologique.

Les enfants participeront à des ateliers immersifs musicaux, créatifs, sensoriels....

Objectifs

- Favoriser l'expression des enfants sur la protection de la faune et la flore ;
- Favoriser une éducation positive, épanouissante et inclusive pour mieux appréhender les enjeux du réchauffement climatique ;
- Sensibiliser les enfants à s'engager pour un monde plus respectueux de son environnement.

Déroulement

Les classes seront accueillies le matin ou l'après-midi, selon les horaires transmis par l'organisateur. Les élèves seront divisés en groupe et ils participeront à divers ateliers d'une vingtaine de minutes chacun. Les ateliers seront menés par des animateurs du service de l'éducation à l'environnement et des prestataires spécialisés. Des couloirs sensoriels seront disposés dans l'ensemble du bâtiment.

ÉVÉNEMENT FESTIF - GRATUIT

LES CHORALES PARTICIPATIVES ÉCORESPONSABLES -20 ET 21 MAI 2027

MODALITÉS

- Sur une demi-journée
- GS, CP et CE1
- Ne pas participer à un autre appel à projet
- Être accompagné de suffisamment d'encadrant
- Les candidatures seront soumises à un jury de sélection

FORMULAIRE DE CANDIDATURE



Flashez le QR code pour remplir le formulaire ou accédez à ce lien <https://tinyurl.com/4zrcejy5> Vendredi 11 septembre date de clôture pour la saisie du formulaire de candidature en ligne



La Métropole a développé, en collaboration avec des artistes locaux et la mission d'éducation artistique et culturelle de la Direction des Services Départementaux de l'Éducation Nationale de la Seine-Maritime, le programme pédagogique «Y'a plus de saison - les chorales chantent pour le climat».

Il propose 7 chansons et musiques créées spécialement pour les écoles du territoire, ainsi qu'un livret pédagogique.

Les thèmes :

- la mobilité citoyenne,
- la préservation de la ressource en eau,
- la réduction des déchets,
- les consommations d'énergie,
- la préservation de la biodiversité,
- la qualité de l'air,
- le changement climatique.



Pour plus d'informations, écouter les chansons ou obtenir les fichiers contactez le service de l'éducation à l'environnement au 02 35 52 93 18 ou <https://www.notrecoprouen2030.fr/education-lenvironnement-des-scolaires-la-metropole-vous-accompagne>

NATURE, JARDIN ET BIODIVERSITÉ



ANIMATIONS SUR SITE

LES MAISONS DES FORÊTS (CF. P.17)

MODALITÉS

Demi-journée ou journée complète - 2 classes en simultané - Saint Etienne du Rouvray ou Darnétal - les mardis, jeudis et vendredis de 9h à 16h

Renseignements :

- Sur le site : metropole-rouen-normandie.fr/ > Les Maisons des forêts
- Par mail : maison-des-forets@metropole-rouen-normandie.fr
- Par téléphone : 02 35 52 93 20 (Fermeture le lundi)

Tarifs pour les écoles situées sur la Métropole Rouen Normandie :

- 104 € la journée
- 83 € la demi-journée - 3^{ème} animation gratuite (sur des durées équivalentes ou inférieures aux deux premières animations).

Tarifs pour les écoles hors Métropole :

- 156€ la journée
- 125€ la demi-journée
- Il est possible de payer avec le pass culture !

Comment réserver une animation?

Pour vous inscrire, un seul réflexe, le site internet !

Il vous suffit de créer votre profil, de suivre les indications et de remplir le formulaire qui vous est proposé.

ATTENTION : Toute animation validée définitivement par les animateurs des Maisons des forêts sera dûe et facturée.

15 thématiques, plusieurs activités pour chacune

Un projet à construire avec les animateurs des Maisons des forêts, en fonction des besoins et du projet de l'enseignant. L'enseignant, véritable acteur de sa journée d'animation !



Les thèmes abordés



1 De la fleur à la graine

- Cueillette et observation des fleurs
- Dissection d'une fleur
- Dessin d'une fleur
- Cueillette et observation des fruits et graines
- Dissection d'une graine ou d'un fruit
- Dessin d'une graine ou d'un fruit
- À qui appartiennent ces fruits et ces graines?
- Semis en pot
- La reproduction asexuée
- Chronologie de la reproduction sexuée
- Les modes de dissémination des graines

2 Reconnaissance des essences forestières

- Ramassage et observation des feuilles
- Constitution d'un herbier
- Dessin de feuilles
- Observation et toucher des écorces
- Découpage des écorces
- Observation du port des arbres
- Dessin du port des arbres
- Reconnaissance des essences forestières
- À qui appartiennent ces feuilles, ces bourgeons ?
- Jeux sur les feuilles

3 L'arbre mort, source de vie

- Retrouver un arbre mort
- Les causes de mortalité d'un arbre
- Les habitants d'un arbre mort
- La décomposition du bois

4 Gérer la forêt pour le bois

- Les différentes parties d'un arbre
- De la graine à l'arbre: comment pousse une forêt ?
- La forêt : cultivée ou naturelle ?
- De l'arbre au bois: comment est transformé le bois ?
- Utilisation du bois dans la maison
- Utilisation des essences forestières
- Fabrication d'une feuille de papier

5 La litière et sa faune forestière

- Observation et définition de la litière
- Les différents types d'humus
- Recherche des «petites bêtes» de la litière
- Identification des «petites bêtes» de la litière
- Dessin des «petites bêtes» de la litière
- Classification des animaux

6 La croissance des végétaux

- Observation d'arbres de hauteurs et de grosseur différentes
- Observation des bourgeons
- La tranche d'arbre : vocabulaire et estimation de l'âge d'un arbre
- Éléments et mécanismes de la croissance des végétaux (ex. l'arbre)
- Chronologie de la germination
- Les formes de vie hivernale des végétaux

7 La chaîne alimentaire

- Les principaux animaux de la forêt et leurs régimes alimentaires
- Les becs d'oiseaux forestiers
- La dentition des animaux forestiers en fonction de leur régime alimentaire
- Reconstitution de chaîne alimentaire
- L'histoire d'une chaîne alimentaire
- Jeux actifs
- Etude de cas : dissection de pelotes de réjection

8 La faune forestière

- Les principaux animaux dans leurs habitats
- Indices de présence animale sur le sol et identification
- Réalisation de moulages d'empreintes en pâte à sel
- Identification d'oiseaux forestiers
- Écoute des chants d'oiseaux
- Collection à toucher
- Classification des animaux
- Jeux de restitution

9 La mare forestière

- Mare : définition, origines et rôles
- Classification des animaux
- Observation des amphibiens
- Identification des petites bêtes aquatiques
- Cycle de vie (amphibiens et libellules)
- Rôle des végétaux autour et dans la mare
- Gestion des mares
- Actions néfastes de l'homme sur les mares
- Caractérisation de l'état de conservation d'une mare
- La pêche sera effectuée par l'animateur.

10 La forêt : fonctions paysagère et écologique

- Paysage : définition et types
- Les actions néfastes de l'homme sur le paysage : les trames verte et bleue, une réponse ?
- Lecture et dessin de paysage
- Lecture de cartes
- Evolution du paysage : la place de l'homme
- Evolution du paysage : les impacts écologiques

11 Les mesures en forêt

- Mesurer la hauteur et le diamètre des arbres
- Calculer le volume du bois dans un arbre
- Mesurer les conditions du milieu (température, pluviométrie, vent...)

12 La richesse écologique des forêts

- Caractérisation d'une forêt : la station forestière
- Richesse écologique des lisières
- Les différentes interactions entre les êtres vivants
- Les changements climatiques : la forêt évolue ?

13 Les sols

- Les composants du sol et du sous-sol
- Les différents sols et les végétations portées
- Caractérisation d'un sol : la fosse pédologique
- Les flux à l'intérieur du sol et les interactions sol / plante
- Sol et topographie
- Le sol et ses fonctions

14 Les relations hommes - forêts

- À qui appartient cette forêt ?
- Les pictogrammes et les panneaux en forêt
- Les agressions de la forêt par l'homme
- Archéologie et forêt
- Comment améliorer son comportement ?
- Initiation aux sciences participatives (programme Vigie-Nature-Ecole)

15 La forêt sensorielle

- Mon ami l'arbre
- Le Roi de la forêt
- La boîte à toucher
- Parcours de motricité
- La palette de couleurs
- Le cocktail d'odeurs
- Land art
- Les sons de la forêt

PRÊT DE MALLES PÉDAGOGIQUES

LES MAISONS DES FORÊTS - CF. P.17

MODALITÉS

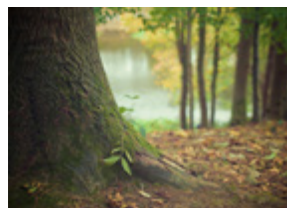
Pour réserver une malle, contactez les animateurs des Maisons des forêts au 02 35 52 93 20

Retrait et restitution des malles au choix :

- MRN - 19 boulevard du midi, 76100 Rouen
- MJC d'Elbeuf - 9 cours Gambetta, 76500 Elbeuf

En complément des Maisons des forêts, la Métropole Rouen Normandie met gratuitement à la disposition des établissements scolaires, des Accueils de Loisirs Sans Hébergement et des associations, situés dans l'une de ses 71 communes membres, six malles pédagogiques pour faire découvrir le milieu forestier et ses richesses.

Les thèmes des malles



Arbres et sens

Maternelles - CP

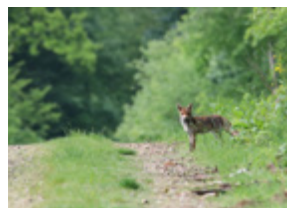
Outil indispensable pour faire découvrir aux jeunes enfants la forêt au moyen des 5 sens : l'ouïe, la vue, le toucher, l'odorat et le goût.



Essence et croissance

CP à 5^{ème}

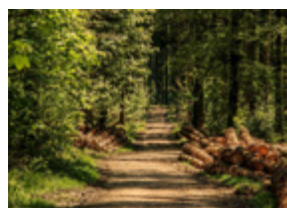
Permet d'initier les enfants à la reconnaissance des principaux arbres et arbustes des forêts rouennaises.



Forêt en vie

CP à 5^{ème}

Permet de découvrir l'écosystème forestier au moyen de l'apprentissage des principales lois de l'écologie de la forêt et de la découverte des concepts de chaînes alimentaires.



Rallye forestier

CP à 5^{ème}

Se compose d'éléments nécessaires à la réalisation d'un rallye en forêt. Compilation des informations fournies dans les 3 malles précédentes et synthèse pour les séances réalisées toute l'année sur le thème de la forêt.



Essart et futaies

CM1 à 5^{ème}

Permet d'appréhender la forêt sous ses aspects scientifiques, économiques, techniques, production de bois, gestion de la forêt d'avoir quelques points de repère sur les techniques sylvicoles et de savoir lire l'apparence d'une parcelle.



Enquête archéologique en forêt

CM1 à 5^{ème} - Oppidum d'Orival ou camp de César à Hénouville

Grâce à des ateliers à suivre sous la forme d'une enquête policière, les élèves découvrent l'archéologie et ses spécificités forestières. Possibilité d'animation payante spécifique sur ce thème avec utilisation de la malle et sortie sur site avec une animation.

ATELIERS ET VISITES

LA FABRIQUE DES SAVOIRS - CF. P.18

LE PATRIMOINE DU TERRITOIRE ELBEUVIEN

MODALITÉS

Renseignements et réservation :

- Par mail : publics3@musees-rouen-normandie.fr
- Par téléphone : 02 32 96 30 40
- Adresse : 7, cours Gambetta 76500 Elbeuf



Dans l'assiette des animaux

Cycles 1 à 3 / 1h30 / 40€

Les élèves découvrent les notions de proie, prédateur, régime et chaîne alimentaire pour comprendre le cycle de la matière et l'équilibre de la biodiversité.



Drôle de petites bêtes

Cycles 1 à 3 / 1h30 / 40€

Toutes les petites bêtes sont-elles des insectes ? Comment les reconnaître ?

Les élèves découvrent leur anatomie, les étapes de la métamorphose et leurs relations avec les autres animaux et végétaux.



Les animaux dans leur environnement

Cycles 1 à 4 / 1h30 / 40€

À quoi servent les écailles des poissons ? Pourquoi le lièvre variable change-t-il de couleurs ? La visite de la galerie des animaux permet d'appréhender la notion de « milieu » et les stratégies d'adaptation des animaux.



Les paléos environnements de Normandie

Cycle 3 à lycée / 1h30 / 40 €

Au fil d'une visite dans les collections du musée, les élèves découvrent comment l'évolution du climat a façonné les paysages normands et impacté la biodiversité locale.

EXPOSITIONS

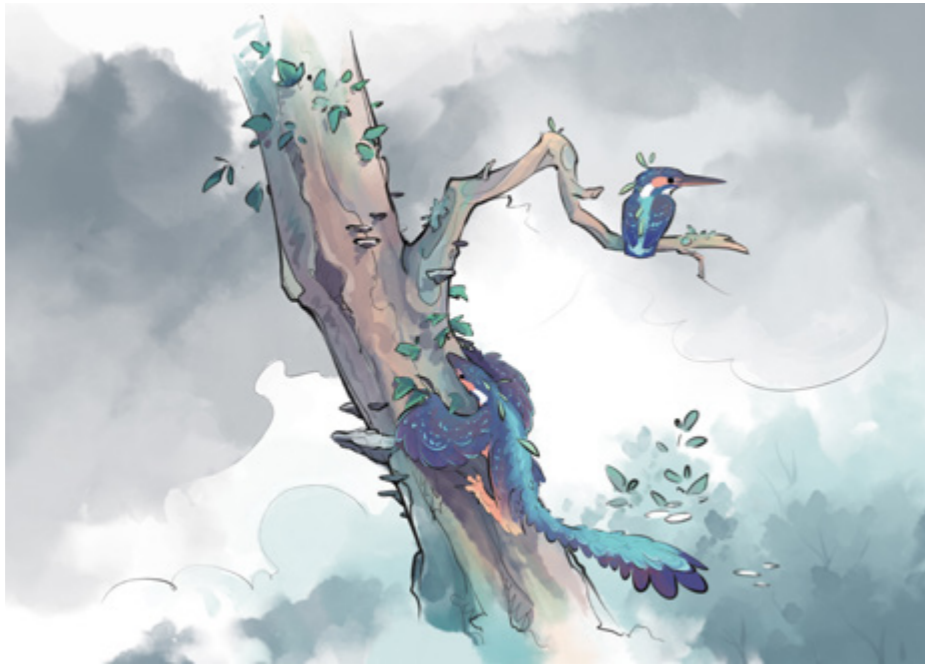
LA FABRIQUE DES SAVOIRS - CF. P.18 LE PATRIMOINE DU TERRITOIRE ELBEUVIEN

Des dinosaures aux oiseaux

Du 21 mars 2026 au 21 mars 2027, visite - atelier d'1h à 2h selon les niveaux | Du cycle 1 au lycée

Présents sur tous les continents, avec une remarquable diversité de formes et de couleurs, les oiseaux illustrent de façon saisissante la notion de variation des espèces. 150 millions d'années séparent les petits dinosaures dotés de plumes aux oiseaux contemporains, englobant aussi bien les colibris que les autruches. Au cours de l'histoire, de nombreuses espèces d'oiseaux ont disparu, qu'il s'agisse du dodo ou encore de l'aepyornis, l'oiseau géant de Madagascar. Ces pertes irremplaçables, parfois imputables aux humains, rappellent la fragilité du vivant. Face aux enjeux environnementaux, les oiseaux se révèlent d'importants marqueurs de la perte de la biodiversité. Leur visibilité, et parfois leur disparition, nous font prendre conscience de modifications climatiques ou encore d'une détérioration inquiétante des écosystèmes.

Cette exposition illustrée et interactive dédiée aux oiseaux permettra aux petits comme aux grands visiteurs de mieux saisir à la fois les principes d'évolution et la notion d'espèce, tout en pouvant observer à l'échelle locale les changements environnementaux.



TRANSPORTS

Depuis le 1er septembre 2024 et conformément à la volonté des élus de la Métropole Rouen Normandie, les groupes scolaires (maternelle, primaire, collège et lycée) sous contrat avec l'Education Nationale, bénéficient de la gratuité des transports en commun. Le groupe ne peut dépasser 40 personnes (accompagnateurs inclus).

Aucune démarche auprès du réseau Astuce n'est dorénavant nécessaire. Vous pouvez entrer librement et sereinement avec votre groupe lors de vos sorties scolaires, dans les bus et métros. Ces modalités pourraient néanmoins évoluer, merci de consulter le site myastuce.fr avant votre prochaine sortie scolaire.



LES PARTENAIRES



Le SMEDAR - Syndicat Mixte d'Élimination des Déchets de l'Arrondissement de Rouen

Les assistants de communication de proximité du Smédar interviennent dans les communes, les écoles, les associations, pour réaliser des animations sur le recyclage et la réduction des déchets. Ateliers, jeux, visites et sorties pédagogiques, les interventions sont adaptées pour chaque cycle.

Plus d'informations sur le site junior du Smédar : www.smedar-junior.fr (rubrique «En classe»). Pour tous renseignements complémentaires, vous pouvez également contacter le service communication du Smédar au 02 32 10 43 87.



L'Agence de l'Eau Seine-Normandie

L'Agence de l'eau Seine-Normandie est un Etablissement Public du ministère de l'écologie dont la mission est de financer les actions de protection des ressources en eau et de lutte contre les pollutions.

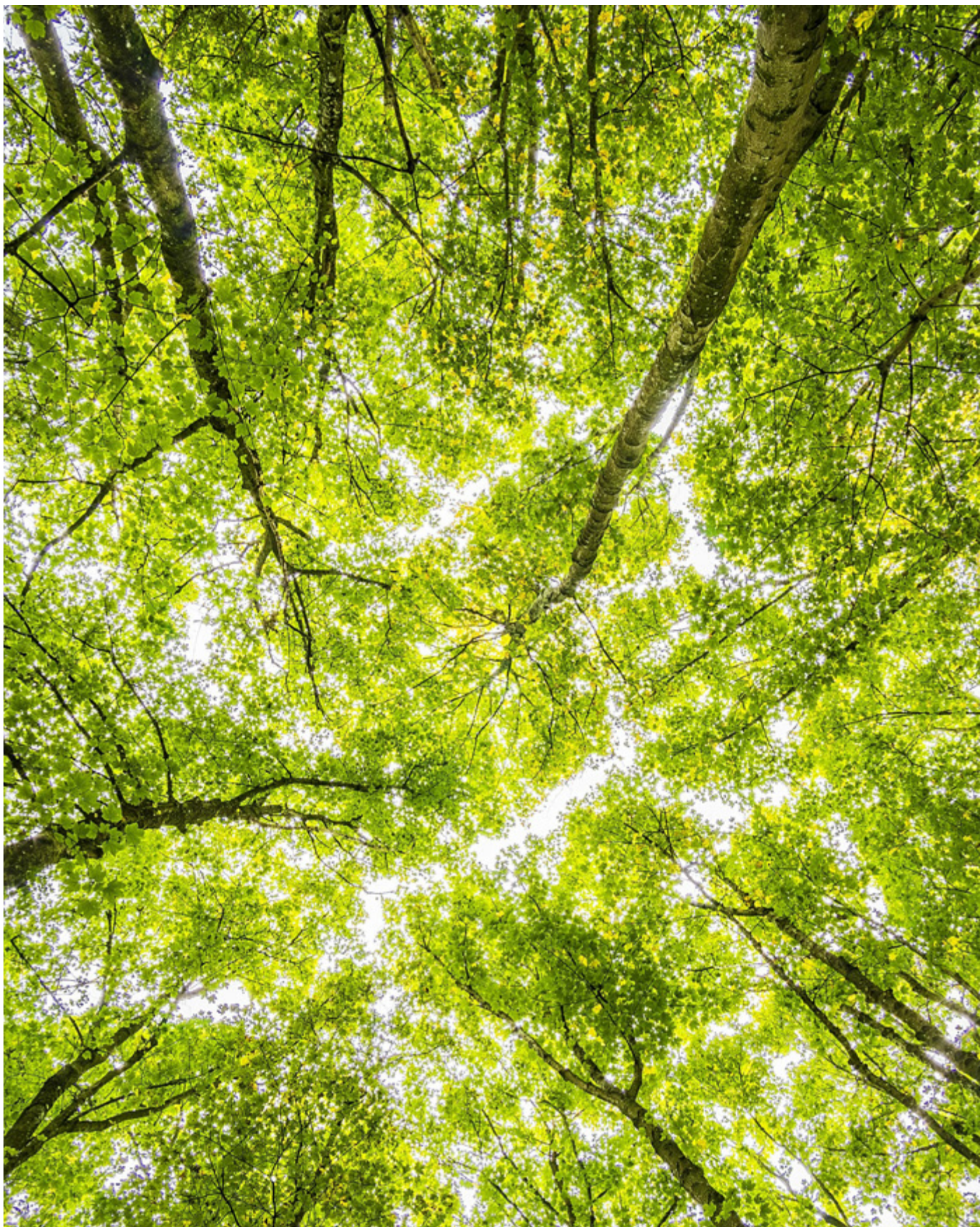
Direction territoriale et maritime Seine-Aval - Hangar C, Espace des Marégraphes - B.P. 1174 76176 ROUEN cedex 1

Tél. : 02 35 63 61 30 / fax : 02 35 63 61 59



Direction des services départementaux
de l'éducation nationale
de la Seine-Maritime





Métropole Rouen Normandie

Direction de l'Accompagnement des Changements de la Transition Écologique

108 allée François Mitterrand

CS 50589

76006 ROUEN cedex

Tél : 02 35 52 68 10 - Fax. 02 35 52 68 59

E-mail : education.environnement@metropole-rouen-normandie.fr

